

Reference book
2020
Hospitality
Working
Residential

H

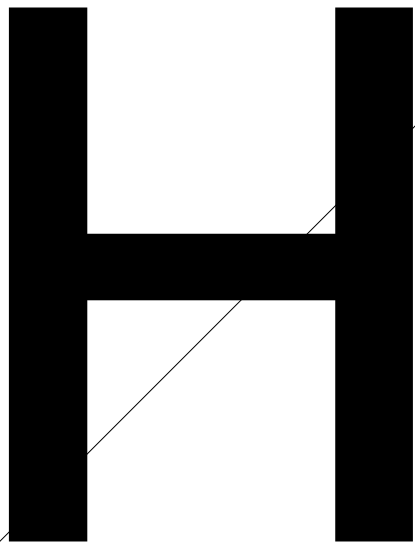
W

mdf italia

R

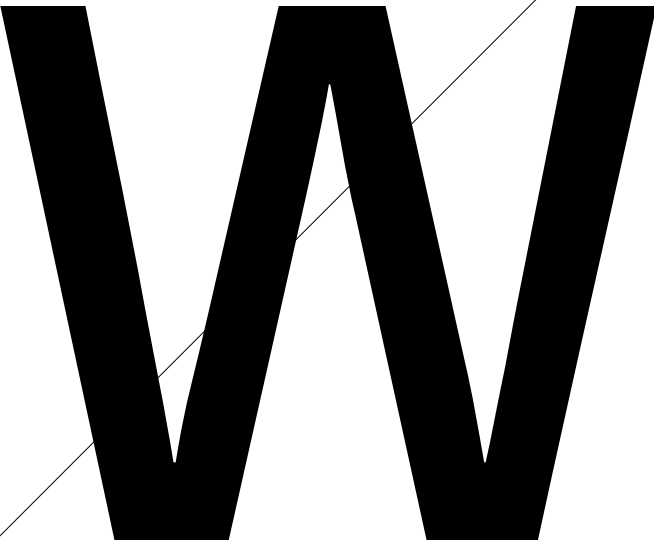


Hospitality



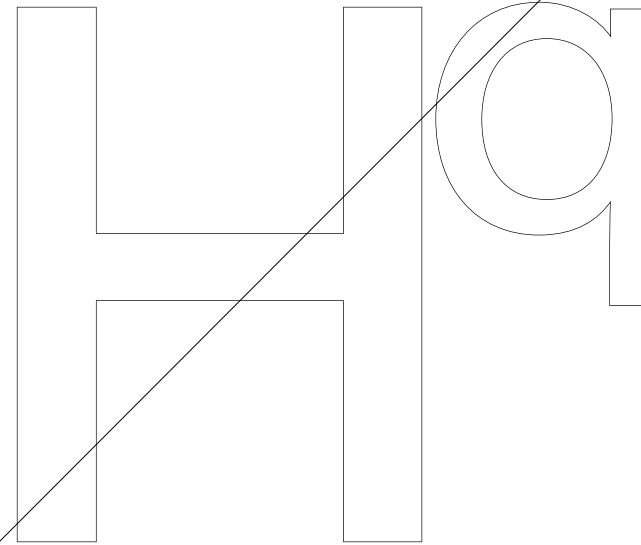
- P. 8 Kuramathi Island Resort
- P. 12 Château de la Barbinière
- P. 16 Herzig Restaurant
- P. 20 Who*Who Showroom

Working



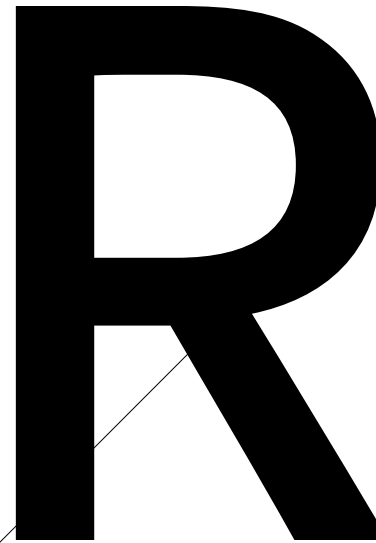
- P. 28 Amplifon HQ
- P. 40 Gomma Gomma HQ
- P. 46 Kellerhals Carrard Studio
- P. 58 Campari HQ
- P. 64 Juncos Redondo Arquitectos

Headquarters



- P. 73 MDF Italia HQ

Residential



- P. 92 MA House
- P. 98 H Apartment
- P. 104 Creeky Av. House
- P. 110 L Apartment
- P. 114 DR House
- P. 118 Oslo House
- P. 124 Porta Venezia Apartment
- P. 128 SDV View Apartment
- P. 132 Brescia Private House
- P. 140 Lugano Private House
- P. 146 S_12 Private House
- P. 150 Stud Farm
- P. 154 The Wall House

Products index

A

- Achille Armchair
P. 62
- Aïku chair
P. 34, 38
- Alluminium Bed
P. 108

B

- Bora Bora sofa
P. 42

C

- Cosy sofa system
P. 114, 116, 136

F

- Flow Armchair
P. 150, 152
- Flow Chair
P. 20, 22, 50, 52, 54,
70, 98, 100, 102
- Flow Low Table
P. 48, 114, 116
- Flow Slim armchair
P. 8, 10, 14, 32, 64,
66, 68, 120, 122
- Flow Stool
P. 28, 36, 39, 110
- Fuji pouf
P. 42, 114, 116

G

- Grafo sofa system
P. 142, 144

L

- La Grand Table
P. 46, 48, 154, 156,
158
- Le Banc bench
P. 154, 156, 158
- Lim 3.0 table
P. 20, 22, 30, 70
- Lim 3.0 Low Table
P. 42

M

- Mia armchair
P. 106
- Minima 3.0 system
P. 42, 44, 56, 64, 66,
128, 130

R

- Random bookcase
P. 92, 94, 96
- Random 2C – 3C
bookcase
P. 50
- Rock Table
P. 16, 18, 68

S

- Sag stool
P. 132, 138
- Sign chair
P. 134
- Sign Matt chair
P. 34, 36

T

- Tense table
P. 120, 122, 126
- Tense Material table
P. 32, 44, 50, 52, 54,
64, 66, 112, 128, 130,
134, 146, 148

Y

- Yale armchair
P. 60, 124
- Yale Bed
P. 138
- Yale sofa
P. 46, 48, 60, 106, 124

Hospitality



Soluzioni di arredo versatili e trasversali per accogliere i nostri sensi negli spazi pubblici con un distintivo tratto estetico, senza rinunciare alla praticità, personalizzabili per rispondere alle esigenze dell'ospitalità contemporanea.

Versatile, transversal furnishing solutions to greet our senses in public spaces with distinctive aesthetic features without giving up practicality; customisable to meet the requirements of contemporary hospitality.

Il design, secondo MDF Italia, non è una moda, ma uno stile che resta in qualsiasi tempo e luogo del mondo.
According to MDF Italia, design does not express a trend; rather, it is a style that remains timeless, anywhere in the world.

Ristoranti, hotel, lounge, bar, aeroporti, negozi, sale d'attesa... questi sono tra i principali luoghi di aggregazione e condivisione della nostra contemporaneità. Spazi che sono di veloce passaggio o per una pausa rilassata, funzionali o di puro intrattenimento. Gli ambienti dell'ospitalità richiedono soluzioni di arredo versatili e trasversali, capaci di coniugare praticità ad uno spiccato senso estetico, per rendere indimenticabili anche i luoghi che forse visiteremo una volta soltanto nella vita.

Per questo, i prodotti di arredo MDF Italia, offrono grande flessibilità senza perdere gusto ed eleganza. Con carattere distintivo e pragmatica efficienza, i mobili si adeguano al contesto locale dove vengono inseriti. Le soluzioni Hospitality si adattano sia a contesti indoor che outdoor.

MDF Italia propone una linea di arredo per gli spazi pubblici: tramite la possibilità di personalizzare alcuni parametri di progettazione della collezione, i prodotti si possono adattare al meglio ai luoghi ai quali sono destinati, garantendo il comfort, la resistenza e le performances indispensabili ad incontrare il favore del pubblico più variegato e una durata nel tempo.

Restaurants, hotels, lounges, bars and cafes, airports, shops, waiting rooms... these are some of the main meeting and sharing places in contemporary times. Spaces meant to be passed through quickly or for leisurely relaxation, serving functional or purely entertainment purposes. Hospitality settings require versatile, transversal furnishing solutions that blend a high dose of practicality and a marked aesthetic sense, making these spaces – which we may pass through just once in our lives – unique and unforgettable. Thus, MDF Italia furnishing products offer great flexibility without renouncing to taste and elegance. With its distinctive character and pragmatic efficiency, our furniture adapts to the backdrop against which it is set. Our Hospitality solutions are suitable for both indoor and outdoor use.

MDF Italia offers a line of furnishings for public spaces: thanks to the possibility of customising some of the collection's design parameters, the products can be best adapted to their intended settings, thus ensuring the comfort, durability and performance necessary to meet with the approval of a diversified public over time.



Kuramathi
Island Resort

Hospitality

H

Maldives



Sales Partner
Evo Home
Products
Flow Slim armchair

Ita Situato nell'atollo di Rasdhoo, nelle isole Maldive, il Kuramathi Island Resort accoglie i propri ospiti tra il verde delle palme e i colori vivaci dei fiori esotici che fanno da cornice alle acque cristalline dell'Oceano Indiano. Lunga 1.8 km e circondata da spiagge di sabbia bianca, la sua punta estrema si prolunga in una lingua sabbiosa che sembra non avere fine.

360 camere, un centro benessere, 12 punti ristoro, spazi dedicati ai più piccoli: il Kuramathi Island Resort offre un'esperienza maldiviana a tutto tondo, con l'obiettivo di incontrare le necessità di tutti. Come il ristorante Inguru, che situato sul lato della laguna, incontra i gusti dei palati più raffinati e le esigenze di funzionalità ed estetica degli appassionati di design.

Per accogliere gli ospiti sono state scelte le sedute Flow Slim nella versione imbottita con base rovere che, grazie al loro comfort avvolgente, renderanno ancora più piacevole e rilassante una cena o un aperitivo con vista mare.

Eng Located on Rasdhoo Atoll in the Maldives, the Kuramathi Island Resort welcomes its guests with green palm trees and vibrant exotic flowers framing the crystal-clear waters of the Indian Ocean. Extending 1.8 km and surrounded by white sandy beaches, its furthest tip stretches into a seemingly endless sandy strip.

360 rooms, a wellness centre, 12 refreshment spots, kid-friendly areas: the Kuramathi Island Resort offers an authentic Maldivian experience with the aim of meeting all its guests' needs. Like the lagoonside restaurant Inguru, which satisfies the most sophisticated palates as well as design lovers' demands of functionality and design.

Guests are welcomed by the supremely comfortable Flow Slim chairs (the upholstered, oak-based version), which add to the relaxing pleasure of a sea-view dinner or cocktail hour.



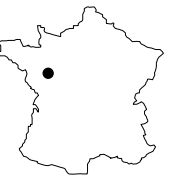


Château
de la
Barbinière

Hospitality

H

Saint-Laurent-sur
Sèvre, France



Interior Architect
BonapArte Createur d'Interieur
François Baudon
Photographer
Stéphane Grossin
Sales Partner
BonapArte Createur d'Interieur
Products
Flow Slim armchair

Ita Un luogo del cuore, non lontano dal famoso parco del Puy du Fou, a Saint-Laurent-sur-Sèvre in Francia. Un ristorante di charme all'interno del Château de la Barbinière, affascinante relais neogotico del 1893, costruito su un edificio del XVIII secolo e oggi aperto a chi cerca una parentesi di relax e di bellezza tra lusso e modernità, design e piaceri della tavola.

In questo contesto decisamente classico, MDF Italia si distingue con il suo design contemporaneo. Ad accogliere gli ospiti del ristorante, vi sono le sedute Flow Slim padded, con scocca e base bianca e imbottitura verde, all'insegna del massimo comfort.

Anche in questo caso la collezione Flow è indubbiamente trasversale, adatta sia per spazi privati che pubblici, ma anche perfetta in luoghi ultramoderni o in contesti tradizionali.

La sua silhouette dalle linee pure ed essenziali conferisce un tocco di eleganza fresca e innovativa al ristorante dello Château de la Barbinière, in piacevole contrasto con la sua eleganza formale.

Eng A place of the heart, not far from the famous Puy du Fou Park, in Saint-Laurent-sur-Sèvre France. A charming restaurant at Château de la Barbinière, an interesting neo-Gothic relais dated 1893, built on a XVIII century building and today open to those who are looking for a relax and beauty break in-between luxury and modernity, design and pleasures of the table.

In this decidedly classic context, MDF Italia stands out with its contemporary design. To welcome guests at the restaurant, there are Flow Slim padded chairs, with their white version shell and base and green upholstery, to ensure top comfort.

Even in this case, the Flow collection is undoubtedly cross-cutting, fit for both private and public spaces, but also perfect in ultra-modern places, as well as in traditional contexts.

Its silhouette featuring pure and essential lines gives a touch of fresh and smart elegance to Château de la Barbinière's restaurant, in pleasant contrast with its formal elegance.





Herzig Restaurant

Hospitality

H

Wien, Austria



Photographer
WalterLuttenbergerPhotography
Products
Rock Table

Ita Originale, raffinato, accogliente: queste le caratteristiche che contraddistinguono l'Herzig Restaurant, situato nel cuore dell'affascinante capitale austriaca. Un luogo in cui si incontrano numerose influenze e in cui l'interior dialoga in perfetta armonia con gli oggetti d'arte contemporanea alle pareti e gli arredi scelti.

L'obiettivo principale è stato quello di accordare l'arredamento del ristorante allo spirito cosmopolita del locale. Rock Table è il prodotto che meglio rappresenta la filosofia dell'Herzig Restaurant: una miscela di materiali naturali e industriali, che si fondono in un prodotto unico dal design morbido.

La base in cemento lo rende solido, mentre la sua elegante silhouette tonda rende più piacevole e conviviale lo scambio tra ospiti e amici.

Eng Original, refined, welcoming: Herzig Restaurant, located in the heart of the fascinating Austrian capital, stands out for these features. A place where numerous influences meet and where interior design dialogues in perfect harmony with the contemporary art objects on the walls and the selected pieces of furniture.

The main purpose was to match the restaurant's furnishing style with its cosmopolitan spirit. Rock Table is the product that best represents Herzig Restaurant's philosophy: a blend of natural and industrial materials that combine in a unique product, featuring a soft design.

The concrete base makes it solid, whereas its smart round-shaped silhouette makes more pleasant and convivial to stay with guests and friends.





Who*Who Showroom

Hospitality

H

Milan, Italy



Interior Architect

Raffaele Cassina
Studio 2b Architect

Products

Lim 3.0 table, Flow Chair

Ita Nel quadrilatero della moda, in una delle vie più eleganti dello shopping milanese, è nato lo showroom del brand Who*s Who. Uno spazio sofisticato, in cui l'intensa illuminazione, il bianco delle pareti e degli arredi scelti sono in netto contrasto con la vivacità dei capi di abbigliamento proposti dal brand.

All'interno la sensazione di armonia e leggerezza conferita dagli arredi MDF Italia connota lo spazio con personalità. Cinque tavoli Lim 3.0 in alluminio bianco dominano il centro della stanza; ad accompagnarli le iconiche Flow Chair con scocca bianca e base rovere che scaldano l'atmosfera.

Le appenderie disposte tutt'intorno alla stanza fanno da cornice a quest'area, che può essere sia uno spazio di lavoro, che una piccola oasi di relax dove potersi comodamente sedere tra un cambio e l'altro. La scelte cromatiche e stilistiche esaltano la luce e donano all'ambiente un aspetto contemporaneo dove perdersi tra i piaceri dello shopping.

Eng The Who*s Who showroom recently opened on one of the most elegant shopping streets in Milan's fashion district. A sophisticated space featuring intense lighting, white walls and select furnishings that contrast sharply with the bright colours of the brand's clothing items on display.

MDF Italia furnishings lend personality to the room, conveying a sense of lightness and harmony. Five white aluminium Lim 3.0 tables stand out in the centre, accompanied by the iconic Flow Chair (the white frame, oak-based version) for a warm, cosy ambience.

Garment racks are placed all around the room, framing the central area that can be used both as a work space and as an intimate oasis where you can relax between outfit changes. The chromatic and stylistic choices enhance the lighting for a contemporary ambience steeped in the joys of shopping.

Flow Chair - 4-legged oak base, Lim 3.0 table - matt white fenix



Working



I costanti mutamenti delle modalità di lavoro nella nostra cultura contemporanea necessitano di grande flessibilità d'uso e nel tempo. Per questo MDF Italia offre soluzioni d'arredo intelligenti ed innovative.

The incessant changes in styles of working in our contemporary culture require great flexibility of use over time. Thus, MDF Italia offers smart, innovative furnishing solutions.

Performanti, tecnologici ed estremamente personalizzabili, gli arredi MDF Italia sono il valore aggiunto al tuo lavoro. MDF Italia furnishings are added value – timeless, efficient solutions featuring distinctive traits.

Gli spazi professionali si allontanano sempre più dal concetto tradizionale di ufficio: oggi le scrivanie fisse sempre più spesso lasciano il posto ad una modalità di lavoro nomade e flessibile. È con rapidità che ci si sposta da una workstation all'altra, laptop alla mano, in cerca ad un tempo di condivisione e privacy. Anche le ritualità più formali evolvono in favore di tempistiche accelerate e innovazioni tecnologiche continue, come nel caso degli standing meeting, o come ad esempio i tavoli da riunione dotati dei più sofisticati dispositivi. Talvolta è addirittura la nostra stessa casa ad essere trasformata in ufficio: nell'Home Office infatti nascono spesso studi o corner dedicati alle nostre professioni. Nessuna disciplina più del design è attento interprete di questi cambiamenti e si mostra velocemente flessibile nelle evoluzioni culturali contemporanee: per questo MDF Italia ha ben compreso che la funzionalità e le performances degli arredi sono essenziali nei moderni ambienti di lavoro. L'azienda offre soluzioni di arredo intelligenti ed innovative per creare spazi di lavoro adattivi sia per le imprese, sia per gli home office.

Professional spaces are departing more and more from the traditional concept of the office: nowadays, fixed desks are being replaced by a nomad, flexible style of working. We now move swiftly from one workstation to another, laptop in hand, looking for sharing and privacy at the same time. Even the most formal rituals are evolving in favour of accelerated timing and incessant technological innovation – for example, standing meetings or conference tables equipped with the most sophisticated devices. Sometimes, our own homes become offices, with the setting up of studies or corners devoted to our work. Of all the disciplines, design most thoroughly expresses these changes, proving swiftly flexible in contemporary cultural evolutions. This has led MDF Italia to realise the importance of furniture's functionality and performance in the modern workplace. We offer smart, innovative furnishing solutions to create flexible workspaces for businesses and home offices alike.



Amplifon HQ

Working

W

Milan, Italy



Interior Architect
967 Arch

Photographer
Fausto Mazza

Sales Partner
Cardex

Products

Aïku chair, Flow Slim armchair, Flow Stool, Inmotion modular system, Lim 3.0 table, Sign Matt chair, Tense Material table

Ita Amplifon, noto provider di soluzioni acustiche d'avanguardia, ha scelto gli arredi funzionali e di design di MDF Italia per gli eleganti spazi della sua sede. A partire dal tavolo Lim 3.0, indiscusso protagonista della sala riunioni, la cui silhouette solida e sottile esprime innato stile e leggerezza, pur essendo dotato di vaschette portacavi che lo rendono pratico e performante.

Negli spazi informali e di aggregazione, spicca invece l'accoglienza e il comfort delle sedie Aïku, sintesi di pensiero e immagine mirabilmente espressa da Jean Marie Massaud, il cui stile si palesa anche con gli sgabelli Flow Stool, anch'essi posizionati nelle aree conviviali, accanto ai banconi per un caffè in compagnia, ma ideali anche per quelle "riunioni in piedi" che, secondo le ultime tendenze, favoriscono decisioni rapide e accorciano strategicamente i meeting.

Anche Inmotion modular system, sistema contenitivo dall'incredibile flessibilità e componibilità, s'inserisce perfettamente in questo contesto business.

Eng Amplifon, renowned provider of avant-garde acoustic solutions, selected MDF Italia functional and smart furnishings for the elegant spaces of its headquarters. Starting from Lim 3.0 table undisputed protagonist of the meeting room, whose solid and slender silhouette expresses an innate style and lightweight, though it is equipped of wireways that make it practical and performing.

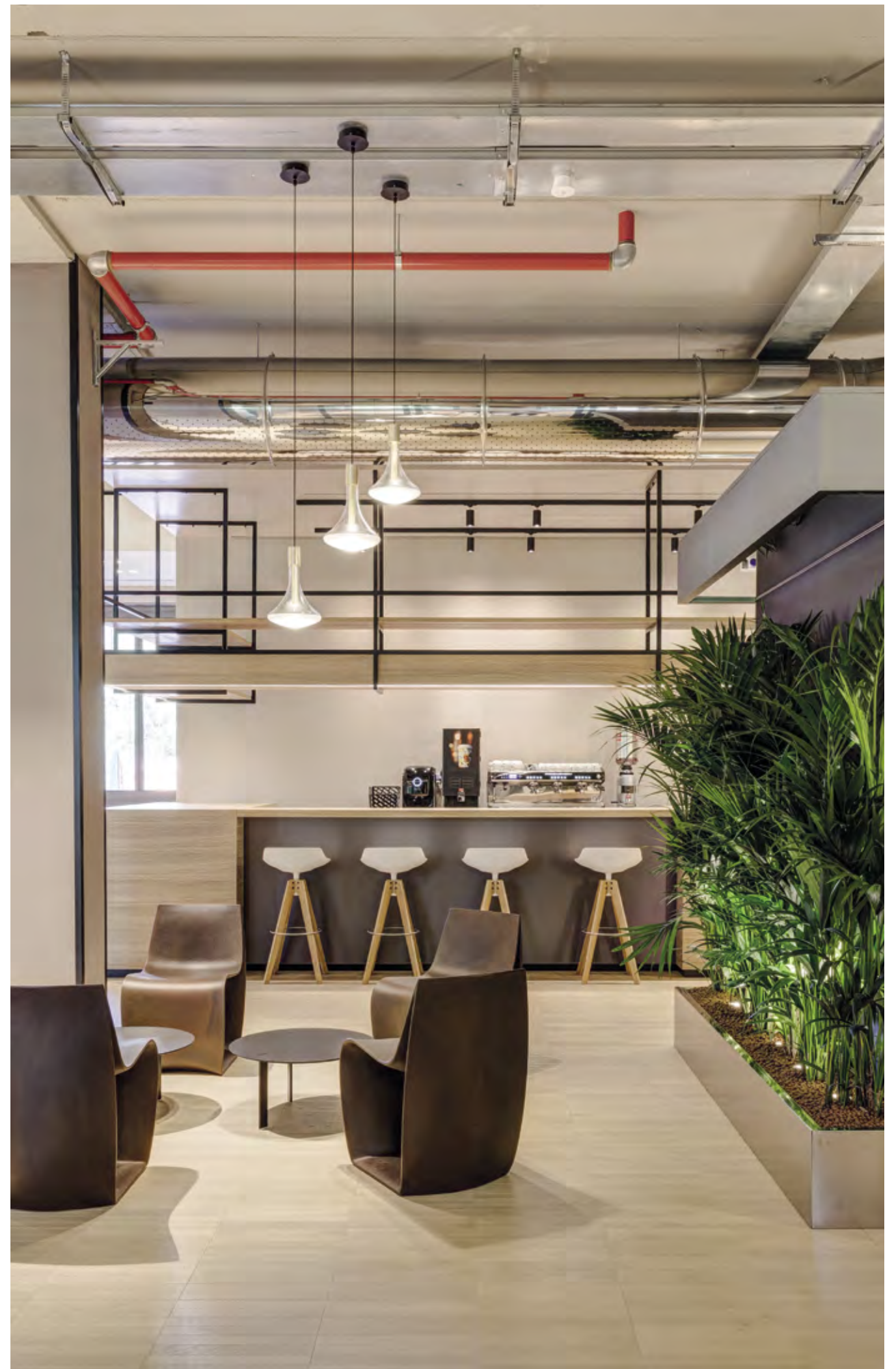
In informal and socialisation spaces, the comfort of Aïku chairs stands out. Here Jean Marie Massaud combined thought and image. Massaud's style can be admired also in the Flow Stool, also placed in convivial areas, next to counters to have coffee together, but also recommended for stand-up meetings that, according to the latest trends, favour fast decisions and strategically shorten meetings.

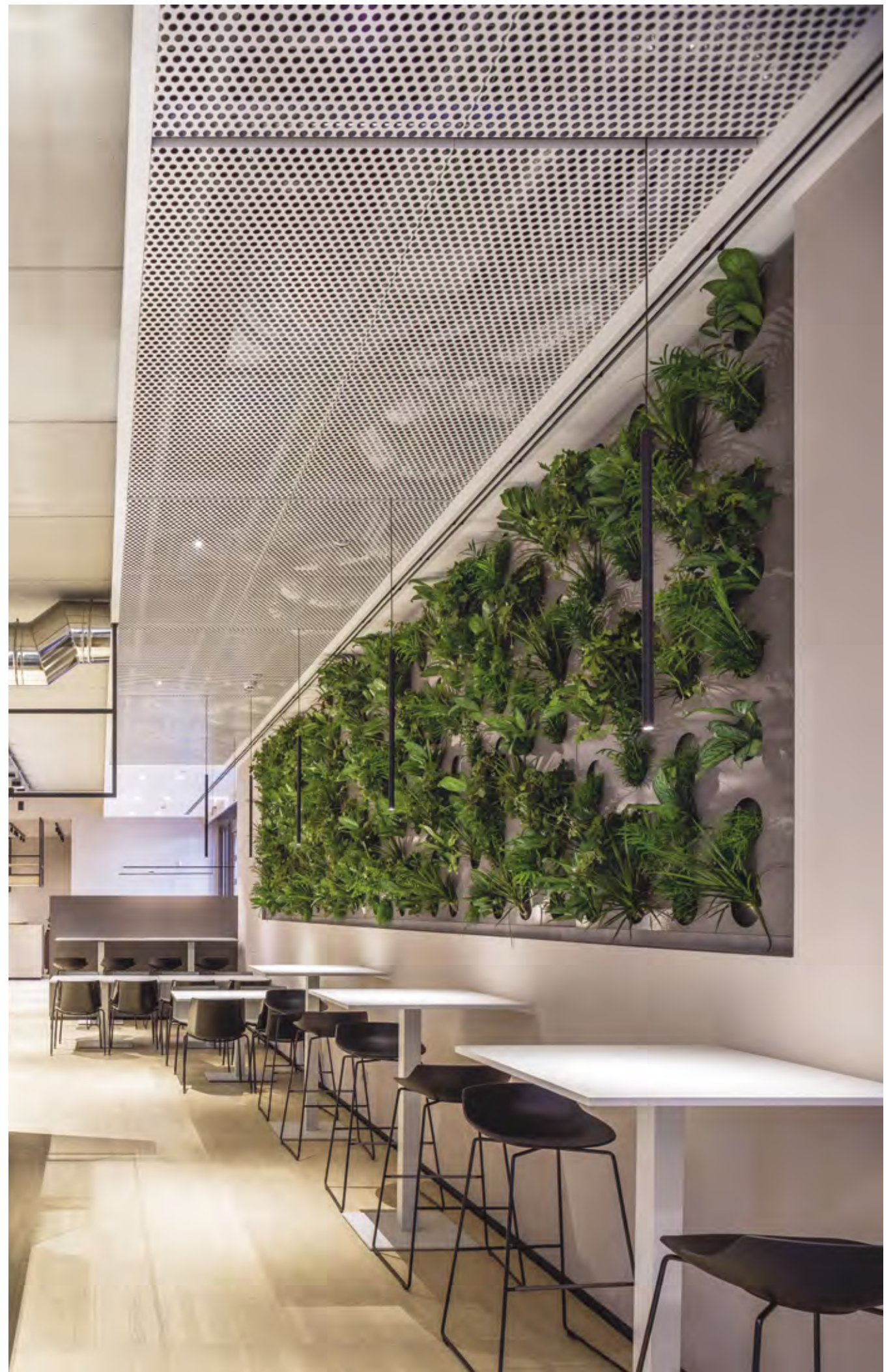
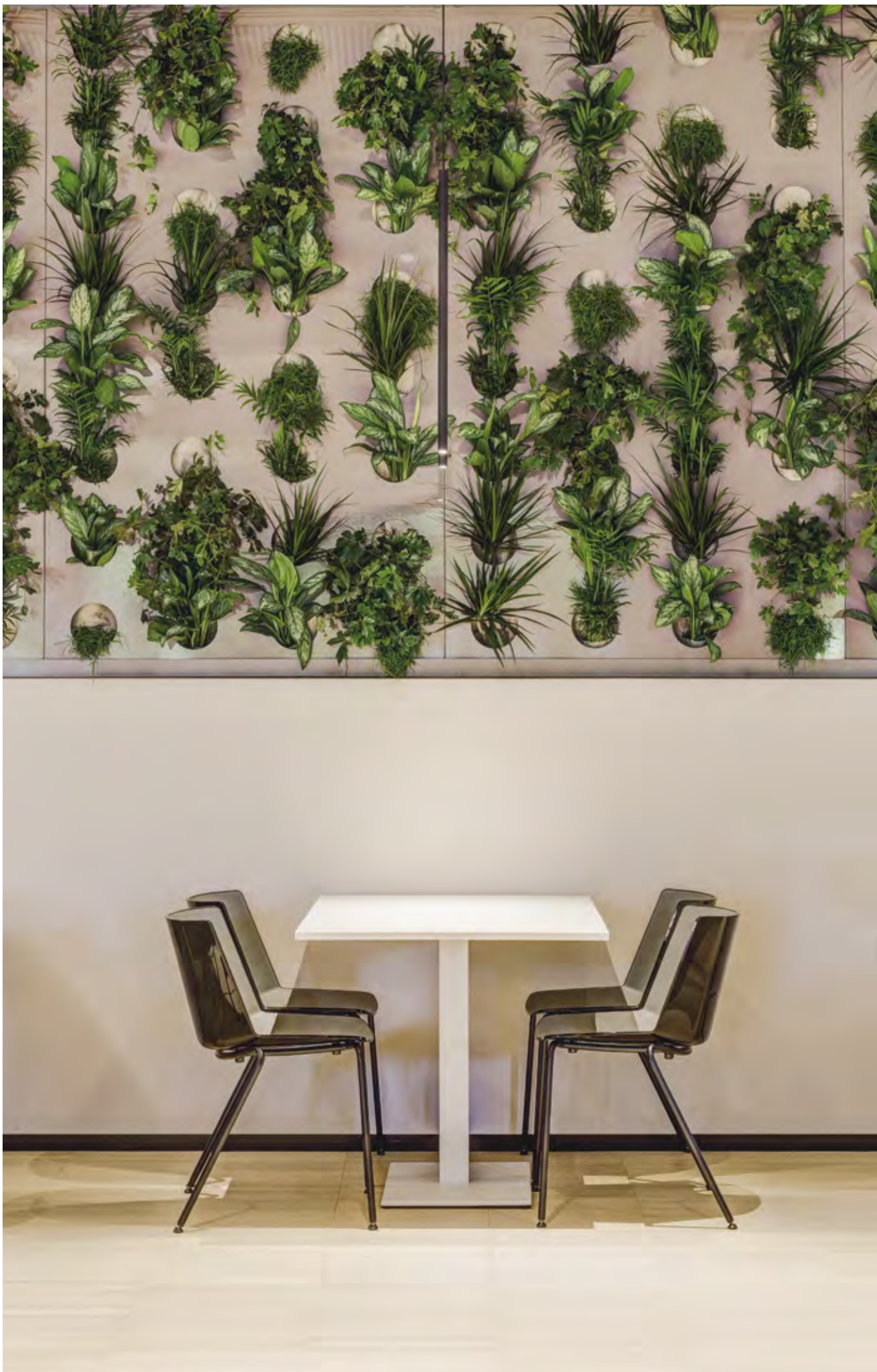
Finally Inmotion modular system, the incredibly modular and flexible storage system, perfectly fits in this business context.













Gomma Gomma HQ	Working	W
	Caronno Pertusella, Italy	
	Products Bora Bora sofa, Fuji pouf, Lim 3.0 Low Table, Minima 3.0 system, Tense table, Tense Material table	

Ita Un'impresa specializzata in imbottiture in lattice e poliuretano, per cuscini e materassi: Gomma Gomma ha nel DNA i concetti di comfort ed energia veicolati dai suoi prodotti, chiavi di volta per un'elevata qualità della vita. L'azienda ha deciso di affidarsi a MDF Italia per arredare gli uffici direzionali e le meeting room della sua sede, poiché le soluzioni di arredo del brand milanese sono affini all'immagine che Gomma Gomma vuole trasmettere a dipendenti, visitatori e clienti.

Il giallo brillante dell'ampio e generoso divano Bora Bora cattura lo sguardo negli uffici direzionali della sede aziendale, al quale si alterna l'irresistibile arancio dei pouf Fuji dalle forme morbide e sinuose. I colori vengono ripresi da alcuni moduli dell'iconica libreria Minima 3.0 system alle spalle degli imbottiti, conferendo allo spazio un mood meno formale, ma ugualmente professionale. Il comfort dell'ambiente è completato dai coffee table Lim 3.0 per appoggiare oggetti, documenti o un buon caffè.

Leggeri e funzionali sono i tavoli della collezione Tense in finitura fenix nero, mentre nella meeting room l'eleganza di Minima 3.0 system in versione pensile e la consistenza materica di Tense Material con finitura carbon veicolano inedite emozioni anche in questo spazio di business.

Eng A company specialising in latex and polyurethane foams for pillows and mattresses: Gomma Gomma has in its DNA the concepts of comfort and energy transmitted by its products, keystones for a top quality of life. The company decided to rely upon MDF Italia to furnish its headquarters' executive offices and the meeting rooms, since the Milan-based brand's furnishing solutions are akin to the image Gomma Gomma wishes to transmit to employees, visitors and clients.

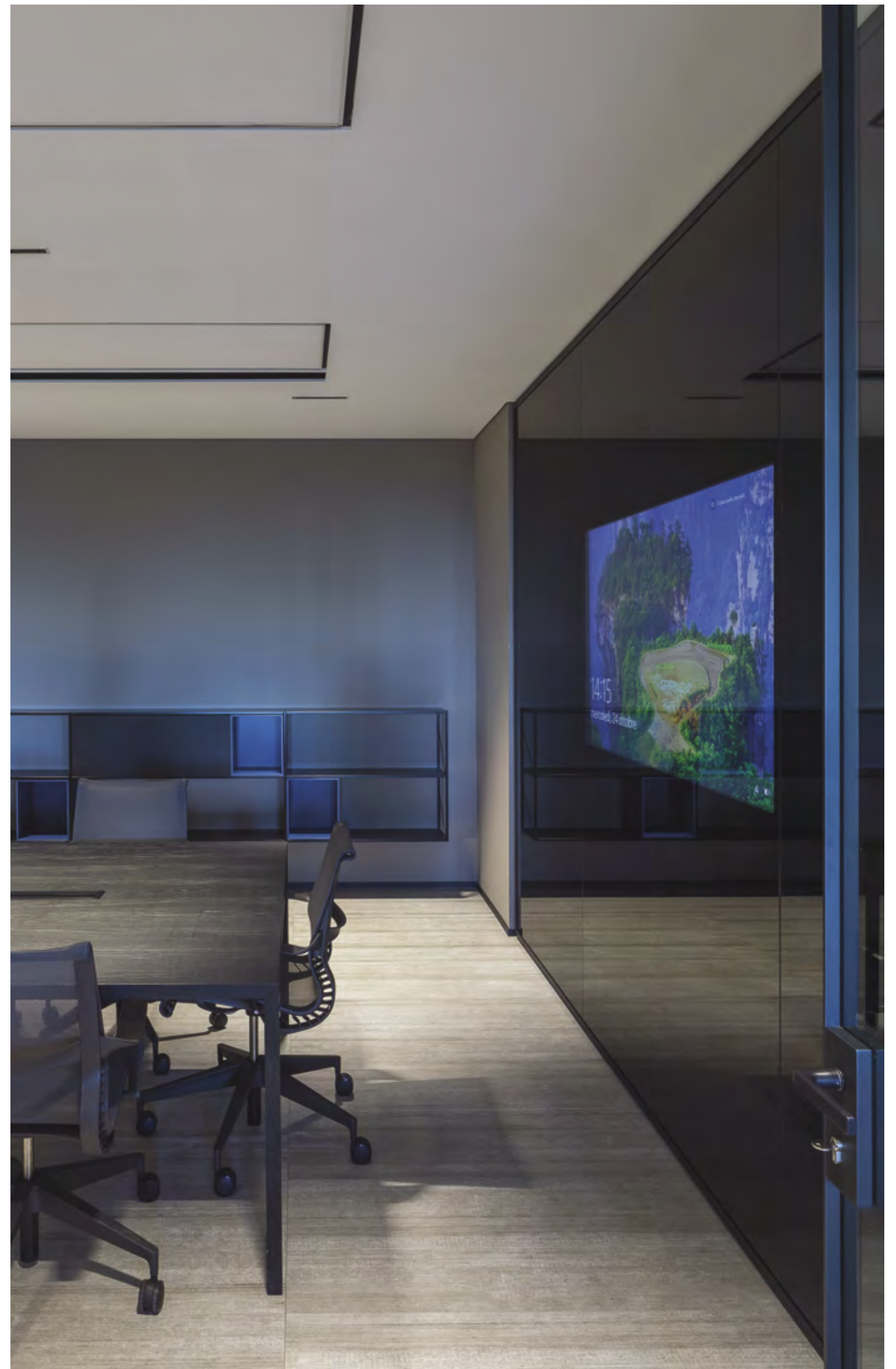
The bright yellow of the wide and generous Bora Bora sofa catches the eye in the HQ's executive offices, alternating with the irresistible orange of Fuji poufs whose shapes are soft and sinuous.

The colours reappear in some of the modules of the iconic Minima 3.0 system bookcase behind the sofa, giving the space a less formal mood, yet equally professional. The environment's comfort is completed by coffee table Lim 3.0 to place either objects, documents or a good coffee.

Tense collection tables in black fenix finish are lightweight and functional, while the meeting room features the elegance of Minima 3.0 system wall bookcase and the material consistency of Tense Material table with carbon finish, arousing new emotions also in this business space.

Bora Bora sofa - 2 modules, Fouji pouf - pouf S and pouf L, Lim 3.0 Low Table - black, Minima 3.0 system - 4 columns, Tense table - black







Kellerhals Carrard Studio

Working

W

Lugano, Switzerland



Interior Architect

Axim group

Photographer

Lorenzo Cappellini Baio

Products

Flow Chair, Flow Low Table, La Grande Table, Minima 3.0 system, Minima 42 system, Random 2C-3C bookcase, Tense table, Yale sofa, Tense Material table

Ita Il rigore di uno studio legale si unisce a un'eleganza contemporanea e cosmopolita. Un mood professionale ed efficiente in spazi caratterizzati dal massimo comfort: si ritrova tutto questo nella sede di un importante studio forense di Lugano. Sin dall'ingresso spicca l'eleganza e l'originalità di La Grande Table, che funge da reception customizzata con modesty panel personalizzato: i clienti in attesa si possono accomodare sui morbidi cuscini del divano Yale, appoggiando oggetti o documenti sul sofisticato tavolino Flow Low Table.

Nelle sale riunioni dello studio, il tavolo Tense Material si ritrova spesso, connotando i vari ambienti con mood differenti in base alla sua finitura. Solido e leggero, spicca nella versione in finitura carbonizzata, all'interno di una meeting room dove si nota anche l'iconica libreria colorata Random sullo sfondo e le sedute Flow Chair nella versione imbottita, che garantiscono grande comfort anche per sessioni di lavoro particolarmente lunghe. In un'altra sala riunioni, Tense Material ritorna in finitura ottone, conferendo grande luminosità all'ambiente.

Negli uffici, lo spazio viene elegantemente organizzato dalla libreria Minima 3.0 e Minima 42, la quale si ritrova anche nell'archivio, con le sue linee iconiche ed essenziali che garantiscono la necessaria ampiezza e profondità per collocare comodamente documentazione e oggetti. Negli uffici direzionali, anche il tavolo Tense è protagonista: appare nella classica versione bianca e nera, caratterizzando le stanze con il suo stile intramontabile, alternandosi ai Desk 3.0, muniti di dattilo.

Eng The rigour of a law firm combined with contemporary and cosmopolitan elegance. A professional and efficient mood in spaces featuring top comfort: all this can be found in the headquarters of an important forensic office based in Lugano.

In the entrance, La Grande Table's smartness and originality stands out. It works like a reception and is customised by a "modesty panel": waiting clients can sit on the soft cushions of Yale sofa, placing their objects and documents on the sophisticated Flow Low Table.

In the studio meeting rooms, Tense Material table can be seen often: it characterises the various environments with different moods, depending on its finish. Solid and lightweight, it stands out in the carbonised finish in a meeting room where your eyes are caught by the iconic coloured Random bookcase on the background. Here the Flow Chair padded ensures top comfort for particularly long working sessions. In another meeting room, Tense Material is back in the brass finish, highlighting brightness in the environment.

In the offices, space is elegantly organised by Minima 3.0 and Minima 42 bookcase, which can be seen also in the archive room, featuring its iconic and essential lines ensuring the necessary width and depth to comfortably position documents and objects. In the executive offices, Tense table also plays a key role: it appears in the classic black and white version and its timeless style does not go unnoticed in the rooms. It alternates with the Desks 3.0, equipped an extension.



Tense Material table - carbon with cable management, Flow Chair - central leg, Random 2C - 3C bookcase











Campari HQ

Working

W

Milan, Italy



Interior Architect

967 Arch

Photographer

Fausto Mazza

Products

Achille Armchair, Flow Slim armchair, Lim 3.0 table, Yale sofa, Yale armchair

Ita La nuova sede centrale di Campari a Sesto San Giovanni, progettata su richiesta dall'architetto Mario Botta con Giancarlo Marzorati, è uno spazio contemporaneo e innovativo, progettato per garantire il massimo comfort per chi lo vive tutti i giorni. Al suo interno, in un ambiente luminoso e arioso, spazi dedicati agli uffici si alternano ad aree informali che diventano veri e propri luoghi di incontro dove poter godere anche di un momento di relax.

Arredi accoglienti e contemporanei caratterizzano l'intero progetto di interior della sede Campari curato dallo studio di architettura 967Arch.

Scelte cromatiche rigorose, comfort e praticità i denominatori comuni a tutti gli spazi. Nelle diverse sale riunioni protagoniste sono le poltrone Achille, in diverse finiture e tonalità del grigio, che garantiscono la necessaria comodità durante i meeting e, in alcuni casi, abbinato al tavolo Lim 3.0.

Nelle aree comuni il divano e le poltrone Yale, caratterizzate da una struttura estremamente leggera in alluminio in contrasto con la generosa imbottitura, rappresentano il luogo ideale dove rilassarsi e scambiare due parole durante un break. Per l'area "coffee break" sono state scelte le sedie Flow Slim: iconiche e senza tempo, capaci di inserirsi in tutti i contesti adattandosi, grazie alla loro personalizzazione, all'ambiente circostante.

Eng Campari's new headquarters based in Sesto San Giovanni, designed on demand by the architect Mario Botta with Giancarlo Marzorati, is a contemporary and innovative space, planned to ensure top comfort to users. Inside it, in an airy and bright environment, spaces dedicated to the offices alternate with informal areas that become meeting places to enjoy a break.

The whole interior design of Campari new head office was looked after by 967 Arch architectural studio and it features cozy and contemporary furnishings. Rigorous choices in terms of colours, comfort and functionality are common in all spaces. In the different meeting rooms, Achille Armchair stands out: they come in different finishings and grey shades, ensuring the necessary comfort during the meetings. In some cases, they are matched with Lim 3.0 table.

In common areas, Yale sofa and armchairs, featuring a highly light aluminium structure as against the abundant cushions, represent the ideal place to relax and chat during a break.

For the "coffee break" area Flow Slim were selected: iconic and timeless, they can be inserted in any context adapting to the surrounding environment thanks to their customised versions.

Yale sofa & Yale armchair - white steel profile





Achille Armchair - completely covered



Juncos Redondo Arquitectos

Working

W

Madrid, Spain



Interior Architect
Juncos Redondo Arquitectos studio
 Photographer
Alberto Amores
 Sales Partner
BD Madrid
 Products
Minima 3.0 system, Tense Material table, Flow Chair, Flow Slim armchair, Rock Table, Lim 3.0 table

Ita Nella capitale spagnola, a pochi passi dal verde parco del Retiro, sorge lo studio di architettura Juncos Arquitectos Estudio. Nato dal recupero di un edificio di origine industriale dei primi del Novecento, lo studio unisce elementi originali della preesistente struttura - come solidi muri in mattoni a vista e grandi vetrate - a un design minimal dalle linee pulite.

L'obiettivo del progetto di interior era creare uno spazio che fosse confortevole e adatto al lavoro, ma allo stesso tempo stimolante per la progettazione. Un grande portone di ingresso, alto 4 metri, rivela un ampio spazio di lavoro dove i tavoli monocromatici Lim 3.0 accolgono 8 postazioni di lavoro. I vani passacavi rendono il piano di lavoro ordinato e libero da ogni impedimento. Protagonista della sala riunioni è invece il tavolo Tense Material nella sua finitura più calda in legno rovere, che favorisce gli incontri e il lavoro collettivo. Alle spalle del tavolo una libreria Minima 3.0 in alluminio bianco dal profilo essenziale raccoglie libri e volumi di architettura.

Per la piccola saletta ristoro, invece, è stato scelto un Rock Table, che, con il suo basamento in cemento ben si inserisce nel contesto architettonico dell'edificio. Ogni tavolo è accompagnato dalle sedute della famiglia Flow: Flow Chair imbottite e con basamento su ruote per le postazioni di lavoro, le poltroncine Flow Slim per la sala riunioni e per la sala ristoro.

Eng Juncos Arquitectos Estudio is based in the Spanish capital, not far from the green Retiro park. Originating from the recovery of an early XX century industrial building, the studio combines original elements of the existing structure, such as solid brick walls and large windows, with a minimal design, featuring clean lines.

The interior design project's goal was to create a space that was comfortable and fit for working, but at the same time cosy and stimulating for planning. A 4 meter high front door reveals a wide working space, where monochromatic Lim 3.0 tables accommodate eight workstations. Cable compartments make the worktop tidy and free from any impediment. Tense Material table is the protagonist of the meeting room: it comes in its warmest oak wood finish and it accommodates 8 to 10 people, thus facilitating meetings and collective work. Behind the table, there's an essential Minima 3.0 bookcase in white aluminium, that hosts architectural books.

In the lunch area, a Rock table stands out: with its concrete base, it fits so well in the building's architecture. Every table is matched with chairs of the Flow family: Flow Chair padded with base on wheels for the workstations and Flow Slim armchairs for the meeting room and the lunch area.





Lim 3.0 table - white, Flow Chair - 5-point-star base on castors



Headquarters mdf italia

HQ

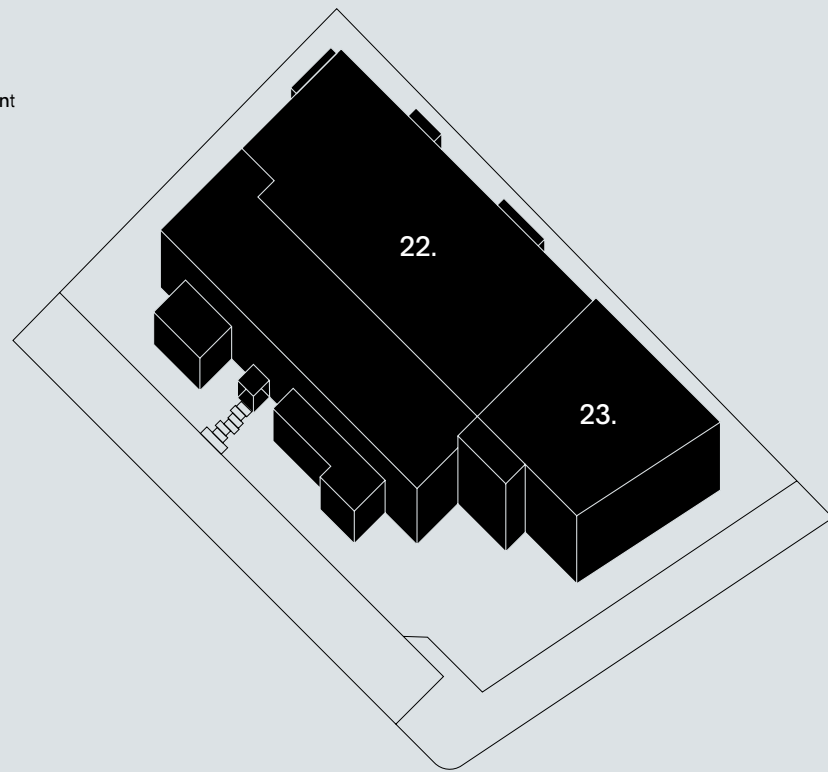
Leggerezza, trasparenza e innovazione sono i valori progettuali della sede di MDF Italia a Mariano Comense, nel cuore della Brianza. Un edificio dalle linee essenziali che si relaziona armoniosamente con il verde circostante. Il progetto architettonico è stato pensato e realizzato in perfetta sintonia con i valori e la visione di raffinata semplicità che da sempre contraddistingue l'azienda.

Lightness, transparency and innovation are the design values embodied by the MDF Italia operational headquarters in Mariano Comense, in the heart of the Brianza area. With its clean lines, the building blends gracefully with the surrounding greenery. The architectural design was conceived and realised in perfect harmony with the values and vision of refined simplicity the company has always been known for.



Plan Layout

1. Prototype area
2. Training room
3. Showroom
4. Research and development and technical department
5. Executive assistant's office
6. Chairman's office
7. Vice-Chairman's office
8. Chief executive officer's office
9. Brass meeting room
10. Reception and lounge area
11. Sales department
12. Export area manager's office
13. Sales manager Italy & Contract manager's office
14. General sales director's office
15. Wood meeting room
16. Purchasing department
17. White meeting room
18. ICT & Operation manager's office
19. Marketing & Communication department
20. Accounting department
21. Cafeteria
22. Warehouse area
23. Logistics area



mdf italia headquarters

Working

Mariano Comense
Italy



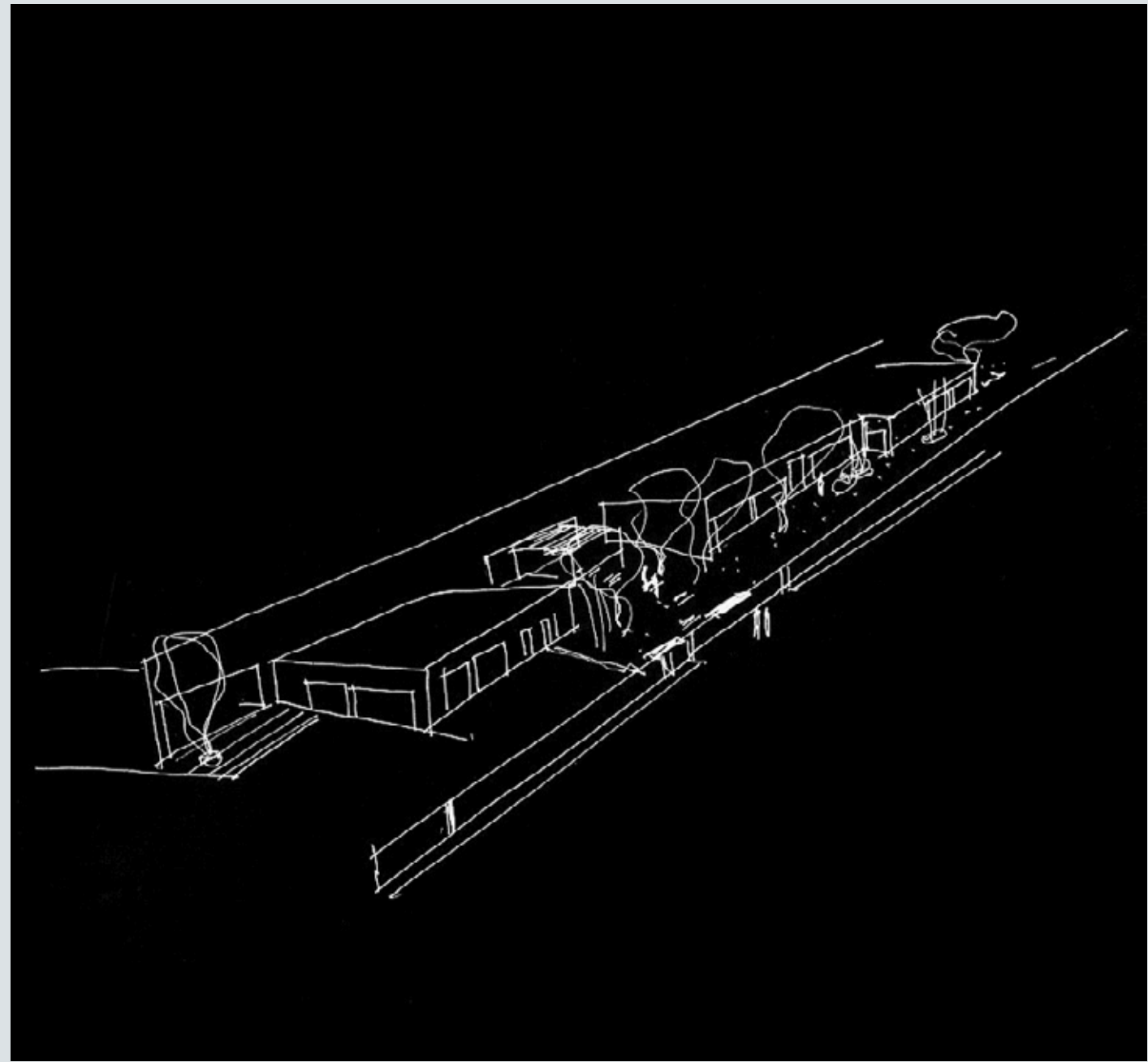
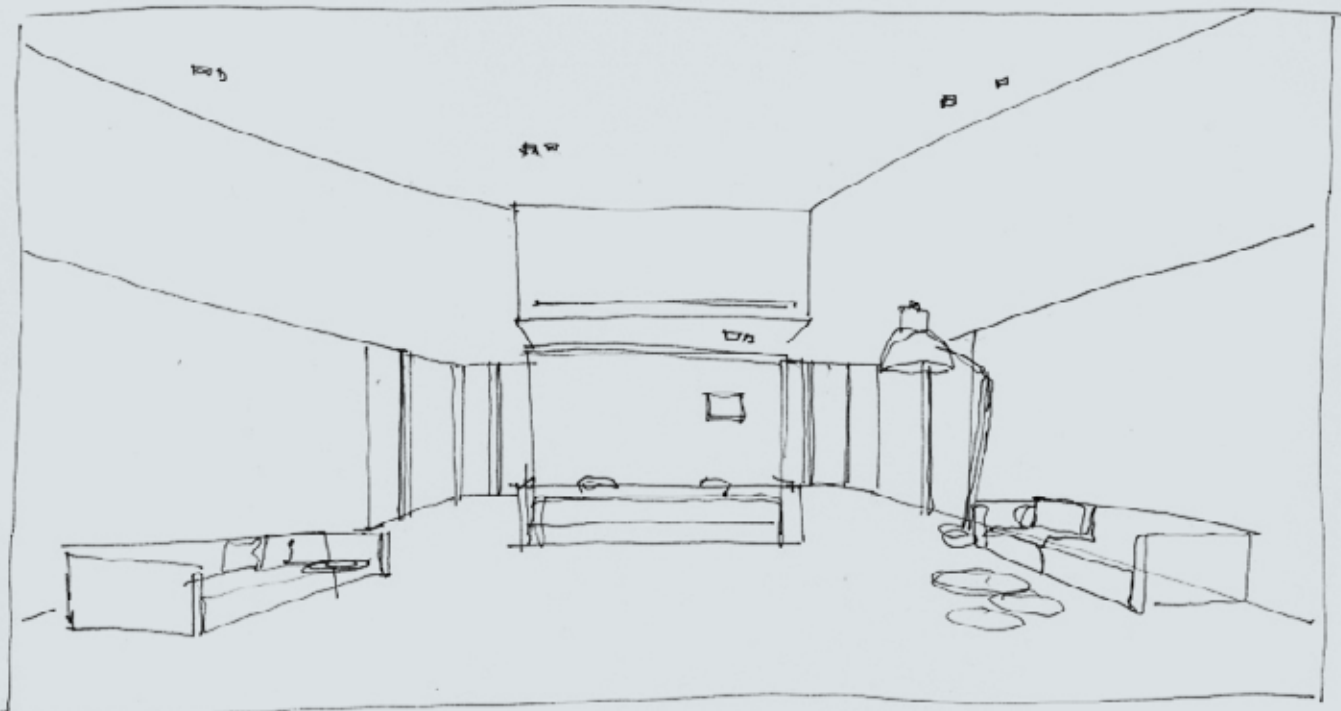
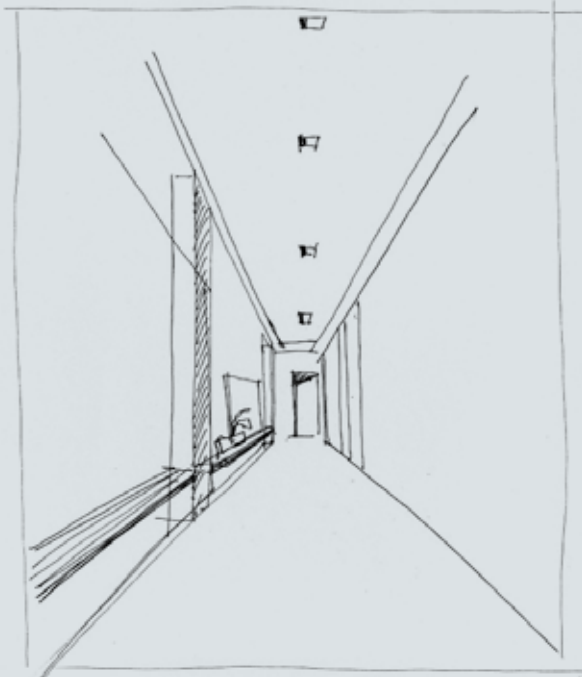
Architect
Studio Bestetti Associati

Photographer
Lorenzo Cappellini Baio

Products
20.Venti work system, Achille Chair and Armchair, Aiku Soft chair, Desk 3.0 work system, Flow Collection, Flow Low Table, Fuji pouf, Inmotion modular system, Le Banc bench, La Grande Table, Lim 3.0 table, M1 chair, Mia armchair, Minima 3.0/42 system, Office Cabinets, Random Collection bookcase, Randomito and Randomissimo bookshelves, Rock Table, S Table, T Table, Tense and Tense Material table, Yale X sofa.

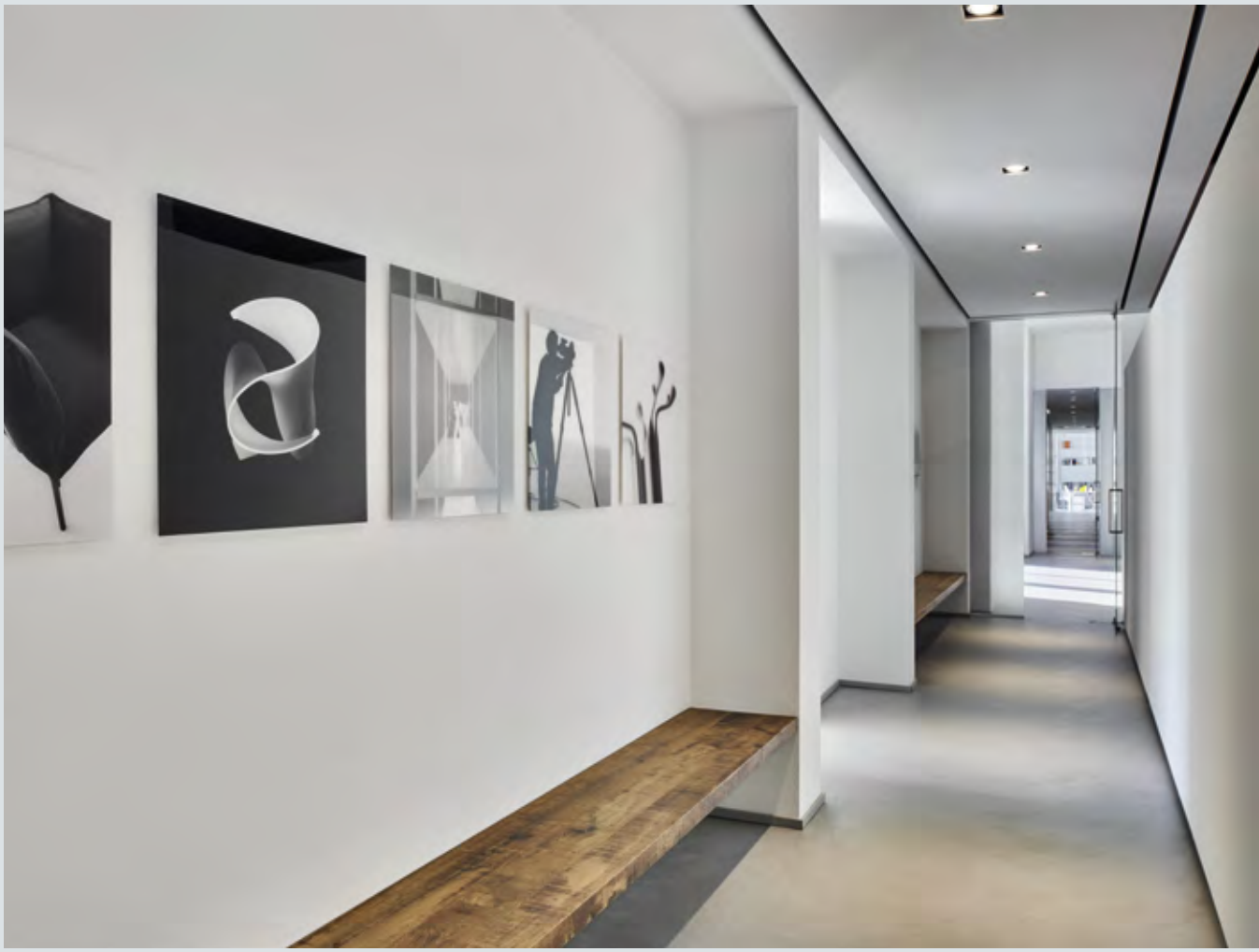


An architectural complex that houses work, presentation and exhibition spaces. Designed to communicate with the outdoors, where green and natural light break forth in a delicate balance featuring vast, transparent openings.



Un complesso architettonico che accoglie spazi di lavoro, di relazione ed espositivi. Concepito per dialogare con l'esterno, dove verde e luce naturale irrompono dalle ampie aperture trasparenti in un delicato equilibrio.

1. Clean lines stand out in the sections between the different operational areas



1.

Ita L'ampio corpo centrale di ingresso e lo showroom si posizionano al centro delle due ali laterali operative: a sinistra le funzioni gestionali, a destra l'area dedicata a ricerca e sviluppo per il team Centro Progetti. L'headquarters MDF Italia progettato da Studio Bestetti modula un sapiente gioco di volumi dalle linee essenziali e senza tempo. Nella progettazione è stata posta particolare attenzione alla qualità luminosa di tutti gli ambienti, specialmente alla possibilità di ingresso della luce naturale, mediata da generosi diaframmi vetrati sul verde esterno.

La pulizia formale delle diverse aree operative è caratterizzata da accenti di colore, forme e materiali degli arredi MDF Italia. Il loro design essenziale consente un utilizzo flessibile e una distribuzione fluida, oltrepassando i programmi funzionali degli spazi: librerie, poltrone o tavoli sono potenzialmente idonei per ambienti abitativi, home office o uffici. Contrappunti di creatività aperti all'interpretazione.

Le finiture dell'arredo rispecchiano la natura semplice dei materiali costruttivi utilizzati, in continuità con la filosofia progettuale dell'edificio e in armonioso contrasto con il verde dell'esterno circostante.

Eng The vast central body (entrance and showroom) is positioned in the center of the two operational side wings: management functions to the left and the area devoted to research and development for the Design Centre team to the right. The MDF Italia headquarters designed by Studio Bestetti modulated a skilful play of volumes featuring essential, timeless lines. During the design phase, special attention was paid to the light quality of all the rooms, and in particular to the possibility of natural light coming in, mediated by large-scale glass walls giving onto the outdoor greenery.

The formal elegance of the various operational areas features the colourful accents, shapes and materials of MDF Italia furnishings. Their essential design allows for flexibility in use and a flowing distribution, transcending the functional solutions of the spaces: bookshelves, armchairs or tables are potentially suitable for living spaces, home offices or traditional offices. Counterpoints of creativity open to interpretation.

The finishings mirror the simple nature of the construction materials used, in continuity with the building's design philosophy and in harmonious contrast with the surrounding outdoor greenery.

2. Small meeting areas 3. Reception and lounge area



2.



3.

1. Natural light filters inside the different areas thanks to large glass walls



1.

The new MDF Italia headquarters skilfully modulate volumes of space and light in a flowing relationship between indoors and outdoors.

Il nuovo headquarters MDF Italia modula sapientemente volumi di spazio e luce in un fluido rapporto tra interno ed esterno.



2.



3.



4.

2, 3. Showroom area 4. Training area

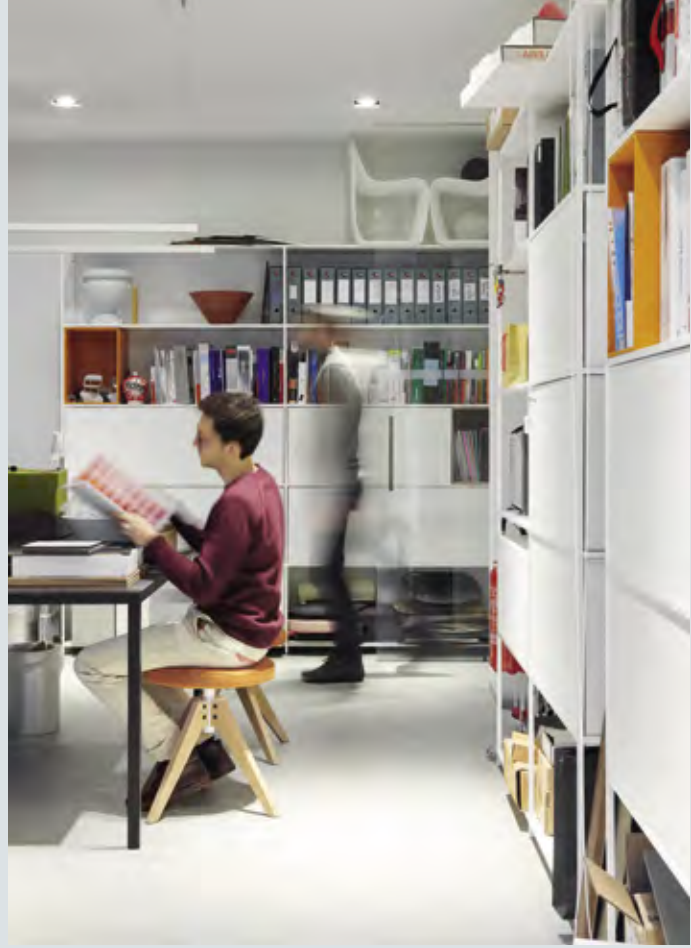
1. Marketing & Communication department 2. Sales department 3. Research and development and technical department 4. Chief executive officer's office



1.



2.



3.



4.

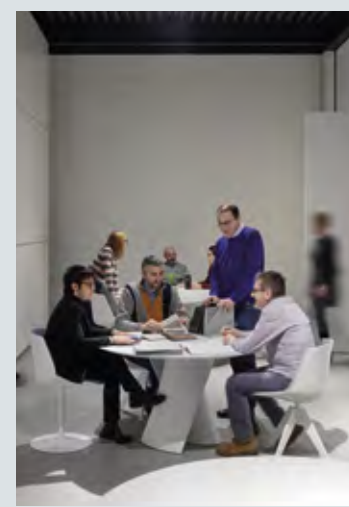
2. Spaces are divided to follow a real communication project 3. Training area 4. Wood meeting room



2.

Ita La luce naturale filtra all'interno degli spazi operativi grazie alle ampie pareti vetrate, offrendo la qualità di comfort ambientale ottimale per lavorare insieme. Il bianco è il colore predominante delle parti architettoniche e degli elementi di arredo, dettagli di colore distinguono le diverse aree funzionali. Si tratta di un'architettura silenziosa e discreta che cerca il dialogo nel suo contesto e con chi la vive ogni giorno, in un equilibrio senza tempo.

Eng Natural light filters inside the operational areas thanks to large glass walls, offering the quality of environmental comfort optimal for working together. The colour white prevails in the architectural parts and furnishings, while colourful accessories enhance the various functional areas. A silent, discreet architecture aiming to communicate with its backdrop and with the people who inhabit it day after day, in a timeless balance.



3.

1. Brass meeting room



1.



4.

MDF Italia furnishings
are added value-timeless,
efficient solutions
featuring distinctive traits.

Gli arredi MDF Italia sono il valore aggiunto
all'architettura: soluzioni pratiche
e senza tempo dal tratto distintivo.



Residential

R

Sofisticati contrappunti di personalità nel paesaggio domestico,
gli arredi MDF Italia interpretano le tue esigenze lasciandoti
libero di interpretare gli spazi con creatività.

Refined counterpoints of creativity in your domestic landscape,
MDF Italia furnishings embody your needs, leaving you free
to creatively express your spaces.

La casa è il luogo per eccellenza
in cui costruiamo la nostra identità.
Our home is where we build our
identity.

La casa è il luogo per eccellenza in cui costruiamo la nostra identità. Gli spazi domestici rappresentano noi stessi nell'intimità e parlano di noi agli altri nei momenti di condivisione. Intrinsecamente legati al nostro benessere, gli arredi che scegliamo ci offrono il comfort psicologico e ambientale che ci fa stare bene ogni sera quando torniamo a casa. La semplicità, la leggerezza e l'orientamento all'innovazione della collezione di MDF Italia sono qualità che sposano le esigenze di abitazioni fortemente connotate in un gusto contemporaneo e sofisticato. Ogni prodotto d'arredo MDF Italia offre un'ampia possibilità di personalizzazione per la scelta di colori e finiture, ciascuna con un proprio tratto distintivo ma tutte ugualmente eccellenti nella qualità dei materiali e della manifattura. Un design che entra in punta di piedi nel tuo paesaggio domestico, lasciando che sia la tua creatività ad interpretare l'arredo, evitando tratti chiassosamente ostentati, superando i parametri della sola funzionalità. MDF Italia interpreta la vera eleganza con discrezione e il vero lusso è la potenzialità del divenire.

Our home is where we build our identity. Our domestic spaces express our most intimate nature, describing us to others during shared moments. Inherently linked to our well-being, the furnishings we choose offer us the psychological and environmental comfort that makes us feel good when we come home every night. The simplicity, lightness and leaning towards innovation of the MDF Italia collection are qualities that meet the requirements of homes that stand out for their refined, contemporary taste. All MDF Italia furnishing products offer a wide range of customisation options as to colours and finishings, each with its own distinguishing trait yet all equally excellent as to the quality of materials and manufacturing.

A design that tiptoes into your domestic landscape, leaving it up to your creativity to interpret the furniture.

MDF Italia discreetly embodies true elegance, and true luxury is the potential of becoming.



MA House

Residential

R

Bnei Zion, Israel



Interior Architect

Pitsou Kedem Architects

Photographer

Amit Geron

Sales Partner

Habitat

Products

Random bookcase, Rock Table

Ita A pochi chilometri da Tel Aviv sorge MA House, una residenza privata immersa in un grande parco verde. Progettata da Pitsou Kedem, architetto israeliano noto per il suo approccio minimalista e moderno, questa residenza cerca di abbattere le barriere tra spazi interni ed esterni. Schermi di alluminio bianco forati creano il volume esterno della casa, con lo scopo di trasferire i giochi di luce naturale all'interno.

Una lunga vetrata segue tutto il perimetro della casa, consentendo di illuminare il portico e creando un effetto di continuità con l'esterno. È proprio in questo portico, con travi in cemento, che si inseriscono gli arredi MDF Italia. In perfetta armonia con i materiali con cui è realizzata la residenza, il tavolo Rock Table, con il suo basamento in cemento, sembra trovare la sua naturale collocazione grazie alla miscela di materiali naturali e industriali che gli danno forma.

Nel corridoio esterno che circonda la villa, le librerie Random, accostate l'una accanto all'altra, si affacciano e si specchiano sulla grande piscina: una libreria scultura, dallo schema irregolare, che richiama la pelle esterna della casa e diventa parte integrante dell'architettura.

Eng MA House, a private residence surrounded by a vast green park, stands just a few km from Tel Aviv. Designed by Pitsou Kedem, an Israeli architect renowned for his minimalist and modern approach, this residence attempts to break down the barriers between indoor and outdoor spaces. Perforated white aluminium screens create the external volume of the house, with the aim of drawing the natural light play inwards.

Glass walls run along the perimeter of the house, illuminating the portico so as to create an uninterrupted connection with the outdoors. And here, on this very portico with its concrete beams, we find MDF Italia furnishings. In perfect harmony with the materials used to build the house, the Rock Table, with its concrete base, seems to find its ideal setting thanks to the natural and industrial materials that give shape to it.

In the open corridor surrounding the villa, the Random bookcases, placed one beside the other, overlook and are reflected in the vast pool: a sculpture-bookcase with an irregular structure, recalling the house's outer skin as it becomes an integral part of the architecture.



Random.bookcase - white



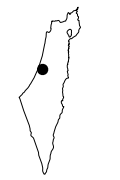


H Apartment

Residential

R

Tel Aviv, Israel



Interior Architect
Tamar Kelner Architects
 Photographer
Amit Geron
 Sales Partner
Habitat
 Products
Flow Chair

Ita Un progetto residenziale unico, situato all'ultimo piano di un grattacielo nella metropoli di Tel Aviv. La Penthouse di 690 mq, ricavata dall'unione di due attici, offre finiture esclusive e una vista mozzafiato sul mare da un lato, mentre affaccia sullo skyline metropolitano dall'altro.

Durante il giorno, le grandi vetrate che circondano il soggiorno e la sala da pranzo illuminano tutto l'ambiente, mentre la sera i colori del cielo al tramonto regalano emozioni uniche.

In questo prestigioso contesto prendono posto le Flow Chair: silhouette elegante e allure senza tempo esaltano il lifestyle contemporaneo della residenza.

La morbida imbottitura della scocca aggiunge comfort, mentre il basamento in legno di rovere porta un tocco di calore all'ambiente. Nella cucina, attorno ad un tavolo tondo, la versione con stelo riduce al minimo gli ingombri con il suo design essenziale.

Eng A one-of-a-kind residential project located on the last floor of a Tel Aviv skyscraper. Two lofts were joined together to make a 690-sqm penthouse that offers exclusive furnishings and spectacular sea views on one side, with a view of the city skyline on the other.

In the daytime, the large glass walls surrounding the living and dining rooms flood the whole ambience with light, while the colours of the sky at sunset give breathtaking thrills.

This prestigious framework is home to the Flow Chair: elegant silhouettes and timeless allure to enhance the apartment's contemporary lifestyle. The soft upholstery of the frame adds comfort, while the oak base brings a touch of warmth to the ambience. In the kitchen, a round table is paired with the central-leg version, noticeably reducing bulk with its essential design.







Creeky Avenue Private House

Residential

R

Vancouver, Canada



Sales Partner

Living Space

Products

Aluminium Bed, Flow Slim
armchair, Grafo sofa system,
Melody bookcase, Mia armchair,
Yale sofa

Ita Un'abitazione ultramoderna dallo stile architettonico avveniristico dominato da legno, pietra, trasparenze e luce. All'interno, un arredamento contemporaneo, ma "caldo", grazie alla reiterata presenza del legno, a partire dal parquet.

Un senso di accoglienza che si deve anche alla presenza di arredi avvolgenti e confortevoli. Come le poltroncine Mia nel living, le cui forme femminili e sinuose paiono abbracciare chi si accomoda e il divano Yale, dalla generosa cuscineria e con base in alluminio, solida e ultraleggera. Anche il divano Grafo, con i bordi sottolineati dall'importante cucitura, si distingue in questo contesto contemporaneo. Sempre nel soggiorno, appare come un piccolo gioiello il tavolino Sag, fruibile anche come sgabello, dalla forma morbida e inconfondibile.

Per cenare, ci si siede sulle Flow Slim padded version XL, per non farsi mai abbandonare dal comfort, mentre la silhouette slanciata degli sgabelli Flow Stool si accompagna ad attimi di allegra condivisione. Nel living campeggia anche la libreria Melody, con i suoi ripiani che trasmettono una sensazione di fluidità e movimento e la sua connotazione modulare. Nella zona notte, l'Aluminium Bed, il letto contemporaneo per eccellenza, che conferisce un tocco di classe e leggerezza alle camere.

Eng An ultramodern house with a futuristic architectural style dominated by wood, stone, brightness and light. Inside, a contemporary and warm furnishing style, thanks to the repeated presence of wood, starting from the parquet.

A sense of welcome that depends on the presence of wrapping and comfortable furnishings. Such as Mia armchair in the living room, whose sinuous and female shapes seem to embrace those who sit on it and Yale sofa, with its big cushions and aluminium solid and ultralight stand. Also the Grafo sofa, with the edges emphasized by the important seam, stands out in this contemporary context. Still in the living room, Sag coffee table looks like a small jewel: to be used as a stool, as well, its shape is soft and unique.

To dine, let's sit down on the Flow Slim padded XL release chairs, to loose ourselves in comfort, while the slender silhouette of Flow Stool favours moments of happy sharing. The Melody bookcase also stands out in the living area, with its shelves sending a sensation fluidity and movement, as well as its modular nature. In the night area, there is the Aluminium Bed, a contemporary bed, that gives a touch of class and lightness to the rooms.





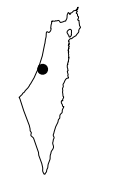


L Apartment

Residential

R

Tel Aviv, Israel



Interior Architect
Pitsou Kedem Architects
 Photographer
Amit Geron
 Sales Partner
Habitat
 Products
Flow Stool, Tense Material table

Ita Pitsou Kedem architects è un noto studio di architettura israeliano che ha sviluppato numerosi progetti sia di tipo residenziale che contract, adottando un approccio minimalista e ultramoderno. Obiettivo comune a molti progetti di questi architetti è l'eliminazione delle barriere tra spazi interni ed esterni, con la creazione di atmosfere rarefatte, pulite, molto eleganti.

L'impiego minimo di materiali e di forme, i colori sobri e neutri, la passione per le linee nette ed essenziali sono caratteristiche che si ritrovano in molti ambienti ideati da Pitsou Kedem e capita spesso che la coesistenza tra due materiali venga utilizzata per creare dinamismo negli spazi. La contrapposizione tra i materiali solidi, come il cemento o il basalto, e quelli leggeri e fluidi, come il vetro o l'alluminio, veicola sensazioni uniche e sorprendenti.

Lo stile di MDF Italia s'intreccia alla perfezione con quello di Pitsou Kedem, e nella penthouse denominata L-Apartment è presente con il tavolo Tense Material con finitura in pietra ricostruita: perfetto per il mood tenue e sofisticato della casa, la texture conquista per la sua versatilità e solidità, leggerezza e stabilità dimostrandosi estremamente sofisticata e contemporanea. Con le sue linee sobrie si staglia nettamente al centro del living. Anche gli sgabelli Flow Stool con la loro eleganza e la forma originale caratterizzano fortemente l'area della cucina, conferendole dinamismo e un'allure più disincantata.

Eng Pitsou Kedem architects is a renowned Israeli-based architects studio that has developed plenty of residential and commercial projects, adopting a minimalist and ultramodern approach. A common goal of the architects' projects lies in the elimination of barriers between internal and external spaces, by creating rarefied, clean and very elegant atmospheres.

The minimal use of materials and shapes, sober and neutral colours and the passion for neat and essential lines are features that can be found in many of Pitsou Kedem's environments and it often happens that the coexistence of two materials is used to create dynamism in the spaces. The contrast between solid materials, like concrete or basalt, and lightweight and fluid-ones, such as glass or aluminium, sends unique and surprising sensations.

MDF Italia's style perfectly intertwines with Pitsou Kedem's one, and in the penthouse called L-Apartment, is present with the Tense Material table with reconstructed stone finish: the table is perfect for the home's soft and sophisticated mood, its texture stands out for its versatility and solidity, lightweight and stability, showing to be highly sophisticated and contemporary. With its sober lines, it is clearly outstanding in the middle of the living room. Flow Stool as well, with its elegance and original shape strongly distinguish in the kitchen, giving it dynamism and a more easy-going mood.





DR House	Residential	R
	Tucumàn, Argentine	
	Interior Architect Omar Farhat, Eugenia Dumit Interior Design Web Photographer Paula Carlino Products Cosy sofa system, Flow Low Table, Flow Stool, Fuji pouf	

Ita Una villa privata a Tucuman, in Argentina. Un affascinante incastro di parallelepipedi, dove spiccano legno e cemento, che si stagliano su un cielo quasi sempre blu, con una natura verdeggiante tutt'intorno. In questa residenza, dove la luce s'irradia abbondante dalle vetrate, gli interni sono ampi e luminosi.

Due sono i colori dominanti dell'area living, il bianco e l'arancio, che s'identificano con due prodotti di grande impatto emozionale: il divano Cosy e il pouf Fuji. Il primo domina l'intero spazio con l'ampia ed elegante composizione dal comfort avvolgente, mentre il secondo accende di colore l'ambiente, connotandolo con la caratteristica silhouette trapezoidale.

Discreti, ma particolarmente funzionali in questo layout, i Flow Low Table che s'intonano al divano, conferendo continuità allo spazio. Nella cucina-sala da pranzo, spicca l'eleganza di Flow Stool, accanto al bancone di lavoro, mentre tutt'intorno al tavolo rotondo, non potevano mancare le sedute Aiku, perfetto connubio tra design e funzionalità, stile e comfort.

Eng A private villa in Tucuman, Argentina. A fascinating interlocking of parallelepipeds, where wood and concrete stand out, silhouetting against the blue sky, with a verdant nature all around. In this residence, where the light radiates abundantly from the windows, interiors are wide and bright.

There are two dominant colours in the living area: white version and orange, that identify with two products of great emotional impact: Cosy sofa and Fuji pouf. The former dominates the whole space with its wide and smart layout featuring an enveloping comfort, while the latter lights up the environment, characterizing it with its typical trapezoidal shape.

Discreet, but highly functional in this layout, the Flow Low Table matches the sofa, giving continuity to space. In the kitchen-living room, the elegant Flow Stool stands out, next to the work counter, while all around the round table, Aiku chairs cannot be missing. They are a perfect combination of design and functionality, style and comfort.





Oslo House

Residential

R

Alicante, Spain



Interior Architect

Ramòn Esteve

Photographer

Mariela Apollonio

Products

Flow Slim armchair, Tense table

Ita Due strutture sovrapposte in grado di sviluppare giochi di luci e ombre, costruite su fondamenta in pietra e immerse in un paesaggio suggestivo che si affaccia sul mare di Alicante. È questa l'abitazione denominata "Oslo House" progettata da Ramòn Esteve, il cui candore esterno accentuato dalla luce del sole, contrasta con gli interni caratterizzati da ampie superfici in legno.

In questo contesto di monti marittimi e orizzonti infiniti, gli arredi di MDF Italia s'inseriscono perfettamente nell'area living, che in questa abitazione rappresenta l'ideale punto d'incontro tra indoor e outdoor. Spicca innanzitutto il tavolo Tense, le cui linee pure ed essenziali armonizzano più che mai con lo stile degli interni. Molto apprezzata è la coerenza di forme e finiture e la mono-matericità del tavolo, che veicola quella sensazione di compattezza che lo rende estremamente funzionale e contemporaneo.

Tutt'attorno, le sedute Flow Slim con il loro comfort avvolgente e il tratto inconfondibile. In questo caso, in versione bianca con basamento in legno, in linea con lo stile e la scelta dei materiali del progetto.

Eng Two overlapping bodies that are set back in order to generate a play of light and shadow, leaning on a stone base, set in a suggestive landscape overlooking the sea of Alicante. This is "Oslo House" designed by Ramòn Esteve, whose external candor highlighted by sunlight, marks a strong contrast with the interiors featuring big wooden surfaces.

In this context of maritime mountains and endless horizons, MDF Italia furnishings perfectly fit into the living area, that in this house represents the ideal meeting point between indoor and outdoor. Tense table stands out, due to its pure and essential lines that are in tune with the style of the interiors. The table's consistency of shapes and finishes is highly appreciated, as well as its mono-material nature, that transmits a sensation of compactness, making it highly functional and contemporary.

Around it, the Flow Slim armchair with their wrapping comfort and their unmistakable lines. In this case, they come in white version version with wooden base, in line with the project's design and materials.







Porta Venezia Apartment

Residential

R

Milano, Italy



Interior Architect

Studio Wok

Photographer

Federico Villa studio

Products

Tense table, Yale sofa, Yale armchair

Ita Nel cuore di Milano, un appartamento di 150 mq situato in un palazzo storico degli inizi del Novecento, è stato completamente ristrutturato dallo Studio Wok. Il loft conserva la sua anima classica grazie ai rivestimenti e serramenti d'epoca, agli archi e all'alternarsi armonioso di pieni e vuoti, ma introduce nuovi elementi che rendono lo spazio attuale e funzionale.

L'obiettivo del progetto era quello di assecondare lo stile di vita contemporaneo, incentrato sul living. L'intero appartamento è stato soppalcato, in modo da sfruttare appieno le altezze degli ambienti, senza alterare le grandi vetrate, che lasciano filtrare la luce naturale e illuminano il soggiorno.

La zona giorno, che comprende cucina e salotto, è caratterizzata dal parquet originale a spina di pesce. Nella sala da pranzo, separata dalla cucina da una parete divisoria, protagonista è il tavolo Tense bianco, che accoglie dalle 6 alle 8 persone. Un tavolo senza tempo che, grazie alle sue linee essenziali, si inserisce con eleganza anche nei contesti più classici donando leggerezza all'ambiente.

A far da padrone nel soggiorno sono invece il divano e la poltrona Yale di Jean Marie Massaud in una nuance grigio chiaro, che invitano un momento di relax immersi nell'avvolgente luce.

Eng In the heart of Milan, this 150-sqm apartment housed in a historic early 20th-century building was completely renovated by Studio Wok.

Though the loft preserves its classic nature thanks to period panelling, doors and windows, as well as arches and a harmonious succession of full and empty spaces, it also introduces new elements that make it both modern and functional.

The project aimed to follow contemporary lifestyle, centred on the living area. Suspended platforms were built throughout the apartment, so as to take full advantage of the high ceilings without, however, altering the large glass walls that let in natural light to illuminate the living room.

The living area, made up of a kitchen and a living room, features the original herringbone parquet floor. In the dining room, separated from the kitchen by a partition, the white Tense table, which can seat 6 to 8 people, stands out. Thanks to its simple, essential lines, this table confers lightness upon any ambience, proving to be an elegant addition to even the most classic settings.

Instead, the living room is dominated by the Yale sofa and armchair by Jean-Marie Massaud. Their pale-grey shades speak of relaxation enveloped by light.





SDV View Apartment

Residential

R

Tel Aviv, Israel



Interior Architect

Axelrod Architects

Photographer

Amit Geron

Sales Partner

Habitat

Products

**Tense Material table,
Minima 3.0 system**

Ita Un appartamento contemporaneo e minimalista che si affaccia sul mare della vivace Tel Aviv. Un corridoio unisce la zona notte con l'ampia cucina, la sala da pranzo e il soggiorno, dove i colori dominanti sono il bianco, il nero e il grigio. Nel soggiorno il cielo entra dalle grandi vetrate, dando la sensazione di essere sospesi sopra la città.

Linee essenziali e materiali ricercati caratterizzano gli arredi scelti per questa residenza privata. Nella zona dining, la libreria Minima 3.0 si posiziona su tutta la parete sfruttando le sue potenzialità: la modularità, la versatilità e la capacità di entrare in risonanza con la personalità del padrone di casa e adattarsi alle esigenze di chi la vive ogni giorno.

Di fronte alla libreria, il tavolo Tense Material ottono emerge in tutta la sua audacia, rendendo lo spazio elegante e raffinato ma allo stesso tempo di grande carattere. La finitura nei suoi riflessi dell'oro ravviva l'ambiente, in contrasto con il resto degli arredi ma in forte sintonia con il carattere della metropoli israeliana.

Eng A contemporary, minimalist apartment that opens onto the sea of bustling Tel Aviv. A hallway connects the sleeping area to the large kitchen, the dining area and living room, dominated by a colour palette of white, grey and black. The sky enters the living room through large glass walls, giving the impression of being suspended above the city.

The furnishings chosen for this private home feature simple lines and refined materials. The Minima 3.0 bookcase runs along the entire wall in the dining area, making the most of its potential: modularity, versatility and the capacity to resonate with the owner's personality, adapting to the needs of those who bring the house to life every day.

The Tense Material brass table boldly stands out opposite the bookcase, lending the ambience an elegant and sophisticated air – that is also full of character. The gold-hued finish brightens the room, in contrast with the rest of the furnishings yet in perfect harmony with the personality of the Israeli metropolis.





**Brescia
Private House**

Residential

R

Brescia, Italy



Interior Architect

Giovanni Mensi

Products

**Cosy sofa system, Sag stool/table,
Sign chair, Tense Material table,
Yale Bed**

Ita Un appartamento moderno, pieno di luce, in cui il bianco del soffitto e delle pareti dialoga in perfetta armonia con gli arredi scelti. Le grandi vetrate illuminano i diversi ambienti, che hanno come filo conduttore l'armonia cromatica, il comfort e l'ospitalità.

Le linee essenziali e contemporanee degli arredi MDF Italia caratterizzano l'area dining dove, di fronte alla cucina, il tavolo tense Material nella finitura in legno rovere, conferisce eleganza, leggerezza e calore all'ambiente. Per accomodare gli ospiti attorno al tavolo sono state scelte le sedute Sign, ergonomiche e dalla forma sinuosa, in sintonia con l'ambiente circostante.

Protagonisti del living due divani Cosy: accoglienti e confortevoli, in contrasto con l'assenza di colore alle pareti, creano un ambiente dedicato al comfort, dove trascorrere momenti di relax o passare del tempo in compagnia.

Nell camera da letto, il luogo più intimo della casa, domina il letto Yale di Jean Marie Massaud con la sua testata imbottita nei colori del grigio che favorisce il relax prima di addormentarsi. Accanto al letto, lo sgabellino Sag di Nendo, versatile e funzionale, funge da comodino mentre, nella stanza da bagno, assume la funzione di piano d'appoggio.

Eng A modern flat, full of light, where walls and ceiling painted white harmoniously dialogue with the selected furnishings. The large windows light up the different environments, whose common thread is comfort, hospitality and chromatic harmony.

MDF Italia's essential and contemporary furnishings stand out in the dining area where, in front of the kitchen, Tense Material table in the oak finish, gives space elegance, lightness and warmth. To accommodate guests around the table, Sign chairs were selected, with their ergonomic and sinuous shape, in tune with the surrounding environment.

Two Cosy sofas enliven the living area: welcoming and comfortable, in contrast to the absence of colour on the walls, they develop a space dedicated to comfort, where to spend relaxing moments and time with friends.

In the bedroom, the most intimate room of the house, Jean Marie Massaud's Yale bed stands out with its padded grey headboard favouring relax before falling asleep. Next to the bed, versatile and functional Nendo Sag stool is used as bedside table whereas, in the bedroom, it is used as small top.









Lugano
Private House

Residential

R

Lugano, Switzerland



Interior Architect

Victor Vasilev

Photographer

Leo Torri

Products

Grafo sofa system

Ita Una maggiore fruibilità degli spazi e un'accentuazione del calore domestico, nel rispetto del carattere dell'architettura razionalista di questo edificio ticinese. Erano questi gli obiettivi che si era prefissato Victor Vasilev nella ristrutturazione di questa residenza a Lugano.

La boiserie in teak, presente su tutti e tre i piani dell'abitazione, nasconde le porte di servizio e crea un filo conduttore tra i vari ambienti della casa; la scelta dei materiali è stata guidata dal desiderio di mantenere continuità tra interno ed esterno.

Il grande soggiorno, che si affaccia su una piscina in marmo nero, è circondato da ampie vetrate. Protagonista di questa area è il divano Grafo, dalla nuance naturale e con bordi sottolineati da una cucitura a contrasto, progettato dallo stesso Victor Vasilev. In questo sistema componibile, elementi imbottiti, divani e tavolini si combinano tra di loro per dare vita ad una composizione caratterizzata da grande comfort e accoglienza, e che può essere modificata a seconda delle esigenze.

Eng Greater space usability and an enhancement of domestic heating while respecting the nature of this Ticino building's rationalist architecture. These were Victor Vasilev's goals in renovating this residence in Lugano.

The teak wood panelling on all three floors hides the back doors and creates a leitmotiv across the various rooms in the house; the materials were selected so as to maintain continuity between the indoors and outdoors.

Surrounded by large glass walls, the spacious living room faces onto a black-marble pool. This area is dominated by the Grafo sofa, featuring natural colours and contrast stitching along the edges designed by Victor Vasilev himself. In this modular structure, upholstered elements, sofas and coffee tables are combined to create a cosy, comfortable composition that can be altered based on individual needs.





Grato sofa system with black low table



S_12
Private House

Residential

R

Tel Aviv, Israel



Interior Architect
Tamar Evan Architects
Photographer
Amit Geron
Sales Partner
Habitat
Products
Tense Material table

Ita Sulla costa del Mar Mediterraneo, Tel Aviv è il centro più vivace di Israele, una metropoli dinamica in forte crescita ed espansione. Fin dalla sua fondazione, le abitazioni della città coniugano bellezza e semplicità con funzionalità e praticità, prestando particolare attenzione all'architettura.

È il caso di questa residenza privata, caratterizzata da uno stile minimal e lineare, nella quale le tonalità neutre sono predominanti e il legno un materiale ricorrente.

Nell'ampio e luminoso soggiorno protagonista della scena è il tavolo Tense Material nella versione in legno di rovere: una finitura materica che esalta le naturali venature e rivela i segni del passare del tempo, mettendone in risalto la sua bellezza. Gli ospiti potranno accomodarsi attorno al tavolo senza impedimenti grazie alla suo innovativo design. Tense Material è infatti in grado di raggiungere grandi dimensioni poggiando solo su 4 gambe, mantenendo inalterata la tensione.

Eng Set on the Mediterranean Coast, Tel Aviv – a dynamic metropolis undergoing constant growth and expansion – is the liveliest city in Israel. Ever since its foundation, the city's buildings combine beauty and simplicity with practicality, paying special attention to the architectural aspect.

Such is the case for this private residence, characterised by a minimal, essential style where neutral shades prevail and wood is a recurring material.

The large, airy living room is dominated by the oak Tense Material table: a tactile finishing that enhances the natural veins and shows the wear and tear of time, thus highlighting its beauty. Guests can sit comfortably around the table thanks to its innovative design – indeed, Tense Material can reach a large size while resting on just 4 legs, without altering its tension.





Stud Farm

Residential

R

Belo Horizonte,
Brazil



Interior Architect
Roberto Migotto
Landscape Architect
Luis Carlos Orsini
Photographer
Tuca Reinneis
Sales Partner
Montenapoleone
Products
Flow Armchair

Ita Più di una semplice residenza, una tenuta di 10.000 mq con sette specchi d'acqua, due piscine, un parco verde e uno spazio dedicato all'allevamento e addestramento di cavalli. L'edificio, il cui progetto è firmato dall'architetto Roberto Migotto, è situato su un altipiano a Belo Horizonte, in Brasile, ed è composto da diversi volumi sovrapposti tra di loro.

Gli interni godono di ampi spazi aperti; i soffitti superano i 4 metri e le grandi vetrate conferiscono ampiezza e luminosità agli ambienti. Al centro del primo piano una grande scala a chiocciola in vetro, dinamica e leggera, porta ai piani superiori.

L'arredamento è contemporaneo e privo di eccessi, caratterizzato da materiali e colori naturali. Nel dehors, attorno ad un tavolo in legno grezzo, sono posizionate le Flow Armchair, completamente rivestite. L'avvolgente scocca è proposta in tonalità neutre, in linea con il mood dell'interior; la base a stelo, essenziale e minimal, contrasta con il volume della seduta.

Eng More than just a residence, this estate spreads over 10,000-sqm encompassing seven expanses of water, two swimming pools, a green lawn and an area devoted to horse breeding and training. Located on a hill in Belo Horizonte, Brazil, the building, designed by architect Roberto Migotto, is made up of several overlapping volumes.

The interiors feature wide open spaces; the ceilings are over 4 metres high and the large glass walls infuse the rooms with light, giving the impression of more space. A large, lightweight and dynamic spiral staircase at the centre of the first floor leads to the upper floors.

The simple, contemporary furnishings are characterised by natural colours and materials. Outdoors, a raw wood table is surrounded by upholstered Flow Armchairs featuring a cosy frame in neutral colours, consistently with the mood of the interiors. The central-leg base, minimal and essential, contrasts with the volume of the chair.





The Wall House

Residential

R

Cascais, Portugal



Interior Architect

José Guedes Cruz, Marco Martinez
Marinho, Cesar Marque

Landscape designer

Guedes Cruz Arquitectos

Photographer

Ricardo Oliveira Alves

Products

La Grande Table, Le Banc bench

Ita A Cascais, nella riviera portoghese bagnata dall'Oceano Atlantico e accarezzata dalla brezza mediterranea, sorge The Wall House, un'architettura in cemento, legno e vetro di oltre 1000 mq progettata dallo studio portoghese Guedes Cruz Arquitectos. Circondata da vetrate per favorire il dialogo con la natura circostante, questa villa è caratterizzata da un design moderno e audace, che unisce gli elementi acqua, aria e luce.

Nel grande patio, elemento di continuità tra interno ed esterno, due piscine con fondo in vetro si sovrappongono perpendicolarmente su due livelli, creando un surreale effetto visivo. È in questo spazio che La Grand Table e Le Banc, entrambi del designer belga Xavier Lust, trovano la loro naturale collocazione. Icone di leggerezza, con caratteristiche strutturali ben definite e formate da un'unica lastra di alluminio curvata veicolano continuità e compattezza e si prestano perfettamente a situazioni outdoor.

La Grand Table, in grado di accogliere fino a 12 persone, rende l'ambiente conviviale; Le Banc invita gli ospiti ad accomodarsi e godere dell'architettura circostante.

Eng The Wall House, a concrete, glass and wood architecture over 1,000-sqm designed by Portuguese studio Guedes Cruz Arquitectos, in Cascais, a municipality set on the Portuguese Riviera on the edge of the Atlantic Ocean and caressed by Mediterranean breezes. Surrounded by glass walls for a direct connection with nature, this villa features a bold, modern design that brings together water, air and light.

On the large patio connecting the indoor and outdoor living spaces, we find two glass-bottomed pools that bisect each other perpendicularly on two levels for a surreal visual effect. La Grande Table and Le Banc, by Belgian designer Xavier Lust, find their natural place in this setting. Both icons of lightness, with well-defined structural features and made of a single curved aluminium sheet, they convey a sense of continuity and cohesion, and are perfect for outdoor use.

La Grande Table can seat up to 12 for a convivial ambience; Le Banc invites guests to take a seat and enjoy the surrounding architecture.





Design and concept
CCRZ
Text
Communication
& Marketing, MDF Italia
Ludovica Niero, CCRZ
Many thanks to
our agents and sales partners
for their kind collaboration
Made and Printed in Italy
Navapress srl
Milan, Italy
2020 January
MDF Italia Srl Società Unipersonale
Headquarters
Via Fratelli Cervi 4/A
22066 Mariano Comense (CO)
© 2020
MDF Italia all rights reserved
MDF Italia reserves the right to change,
at any time and without prior warning,
the technical specifications of any products
illustrated in this catalogue.
www.mditalia.it



M920099-0687

Follow us



mdf italia

Reference

A

2 Verandas Private House ^(R)
3540 Creeky Avenue ^(R)
3K Hotel ^(H)
90° Café Bar Lounge ^(H)
Aberdeen ^(H)
Academy of Fine Arts ^(H)
Agalarov Private House ^(R)
Agos Ducato Milano ^(W)
ALD Office ^(W)
Alitalia Lounge Dolce Vita,
Fiumicino International Airport ^(H)
Amalgamation of Styles ^(W)
Amazon ^(W)
Amplifon HQ ^(W)
Aon ^(W)
Apple ^(W)
Aqua Blue Private House ^(R)
Arc Wattripont Private House ^(R)
Arrow Tankers Office ^(W)
Ascendis Pharma Office ^(W)
Askeland Byggmester Office ^(W)
Assassino Restaurant ^(H)
Associate Office ^(W)
ASSOS of Switzerland SA Office ^(W)
Aston Martin ^(W)
Audi ^(W)
Audley Court ^(R)
AUM Head Office ^(W)
Axa ^(W)
Azzurra Restaurant ^(H)
Azzurro Wellness ^(H)

B

B Private House ^(R)
Bacardi ^(W)
Baked by the Heat Private House ^(R)
Balo Private House ^(R)
Banca Popolare di Sondrio ^(W)
Basix Office ^(W)
Beirut Private House ^(R)
Belgian Church Office ^(W)
Benetton ^(W)
Boggi Headquarter ^(W)
Breeze Private House ^(R)
Brescia Private House ^(R)
Brookville Road Private House ^(R)
Bticino Private automation House ^(R)
Bulthaup Shop ^(W)
Bureau Tecclem Office ^(W)

C

Campari Headquarter ^(W)
Cartier ^(W)
Castiglione Fiorentino Private House ^(R)
Cavalli ^(W)
Cepovett Headquarter ^(W)
Chanel ^(W)
Château de la Barbinère ^(H)
Chicago Private House ^(R)
China City Pavilion, Expo 2015 ^(H)
CHP Legal Office ^(W)
Chromavis ^(W)
CK Private House ^(R)
Club Med ^(H)
Cocinas O'Donnel Bulthaup Office ^(W)
Community Rucphen ^(H)
Cook & Book ^(H)
Cooperate Cosmetics ^(H)
Cooperate English First ^(W)
Cose di Casa Private House ^(R)
Costume National ^(H)
Cozy Living ^(R)
Cracow Apartament ^(R)
Credito Agricol ^(W)
Cynoit NV Office Loft ^(W)
Czech Republic Private House ^(R)

D

Delft Jewellery ^(W)
Deloitte Office ^(W)
Delft Private House ^(R)
Design Office ^(W)
Dolce & Gabbana ^(W)
Dordrechts Museum ^(H)
DR Private House ^(R)
Dragao Stadium ^(H)
Duty Free Shop ^(W)

Selected list

E

EDP Headquarter ^(W)
Electric Company Restyling ^(W)
Elitis Showroom ^(W)
Enel ^(W)
Engadina Private House ^(R)
Enjoy Arena ^(W)
Eos e Studio Fumagalli &
Codega Office ^(W)
ePrice ^(W)
Equip Hotel ^(H)
Ernest & Young ^(W)
Euroristoro HQ ^(W)
Expo San Pellegrino ^(H)

F

Facebook ^(W)
Fairfax Road ^(R)
Fameccanica ^(W)
Faroe Island Private House ^(R)
Feather Private House ^(R)
Ferretti Group ^(W)
Fitzroy Private House ^(R)
Flash Art Vip Lounge ^(H)
Fletcher Hotel ^(H)
Fraber Office ^(W)

G

Garage 45 Restaurant ^(H)
GDF Suez Electrabel,
North Light Building ^(H)
Gentofte Sø Private House ^(R)
Golf Private House ^(R)
Gomma Gomma HQ ^(W)
Google Dolce Vita HQ ^(W)
Graffiti Café ^(H)
Grans Viles ^(R)
Groupama ^(W)
Gucci ^(W)

H

H_Apartment ^(R)
H10 Art Gallery Hotel ^(H)
Hamapharm Headquarter ^(W)
Hawthorn East Private House ^(R)
Henry Street Private House ^(R)
Hermes ^(W)
Herzig Restaurant Vienna ^(H)
Hilton Hotel ^(H)
Home Design Showroom ^(H)
Hossegor Private House ^(R)
Hotel Dulac Riva Del Garda ^(W)
Hotel Lutera Paris ^(W)
Houston Residence ^(R)

I

Ibis Hotels ^(H)
Ibla Resort ^(H)
Iceberg ^(H)
IDFM Meda ^(W)
IG&H ^(W)
Inail ^(W)
Industria Restaurant ^(H)

J

Jasper Hotel ^(H)
Juncos Redondo Arquitectos ^(W)

K

Keerbergen Private House ^(R)
Kellerhals Carrard HQ ^(W)
Kitchen Fukuoka Private House ^(R)
Koeln Messe Office ^(W)
Krizia ^(W)
Kruisheren Hotel ^(H)
Kuramathi Island Resort ^(H)

L

L_Apartment ^(R)
La Gare Venezia ^(W)
LA Private House ^(R)
La Torre ^(H)
Lancome ^(W)
Lawyer Office ^(W)
Lemoine Private House ^(R)
Leo Burnet ^(W)

Lexmar Nutricia ^(H)
LG Hi Macs ^(W)
Liberty Private House ^(R)
Light Design @ Home 2010 ^(H)
Linkedin ^(W)
Literal Restaurant ^(H)
Lotus Motorshow Paris 2010 ^(H)
Loyens en Loeff ^(H)
Lugano Private House ^(R)
Lurago Marinone Private House ^(R)
Luxottica Milano ^(W)

M

M_Apartment ^(R)
M&AH Private House ^(R)
MA Private House ^(R)
Mac'do Orly Paris ^(H)
Macau Private House ^(R)
Maha Bin Hendi Law Firm Office ^(W)
Manoir Restaurant ^(H)
Mc Donald's ^(W)
Medi Bank ^(W)
Mediathek ^(H)
Microsoft ^(W)
Miele Office ^(W)
Miromesnil Paris Private House ^(R)
Molino Restaurant ^(H)
Morgan Mc Kinley ^(H)
Mr Peng's Private House ^(R)
Ms Qian Private House ^(R)
Multi Unit Private House ^(R)
Munte Private House ^(R)
Museum du Louvre ^(H)
Mykonian Korali Hotel ^(H)

N

Nat Private House ^(R)
Netlog ^(W)
New Babylon Toren HQ ^(W)
NH Hotel ^(H)
Nike ^(W)
Norway Chalet ^(R)
Norway Project ^(W)
Novartis Campus ^(W)
Nuon Office ^(W)

O

Ocean Private House ^(R)
Open Kitchen & Living Room ^(R)
Oslo Private House ^(R)

P

Parc Broekhuizen Hotel ^(H)
Parioli Apartment ^(R)
Partypent Headquarter ^(W)
Pastor Real Estate ^(W)
PDO Private House ^(R)
Penthouse 68 ^(R)
Petronas ^(W)
Pharma.be ^(W)
Philip Morris ^(W)
Philips ^(W)
Plan Effect Office ^(W)
Pompidou ^(H)
Poolhouse Marke ^(R)
Porsche Norway ^(W)
Porta Venezia Apartment ^(R)
Presidio VC Offices ^(W)
Prima Penthouse ^(R)
ProSieben Sat1 Media AG ^(H)
Puma HQ ^(W)
Pure Hotel ^(H)

R

Ramat Private House ^(R)
Ramstein-Optik AG ^(H)
Rao Private House ^(R)
Renault ^(W)
Reply ^(W)
RH Residence ^(R)
Rhode St Genese Private House ^(R)
Riboli Private House ^(R)
Rini Private House ^(R)
RMIT Law Library ^(W)
Roche ^(W)
Rolex ^(W)
Rothschild Office ^(W)
RSI ^(W)

S

S_12 Private House ^(R)
Safehouse Oakley ^(H)
Saffron Restaurant ^(H)
St.Petersburg Private House ^(R)
Salle des Mariages Villeneuve
Iez Avignon ^(H)
Samsonite ^(W)
Samsung's National Commercial
Campaign ^(H)
San Carlo Private House ^(R)
San Paolo Company ^(W)
Sandnes Private House ^(R)
Sani Private House ^(R)
SDV View Apartment ^(R)
Singapore Private House ^(R)
Sky ^(W)
SL Private House ^(R)
Slattery Auction ^(W)
SM Private House ^(R)
Sme Uv Ebrusco ^(W)
Sorrento Private House ^(R)
Split Level Loft ^(R)
Springvale Cemetary ^(H)
Stonefly ^(H)
Strenesse ^(H)
Stud Farm ^(R)
Summer Private House ^(R)
Swarovsky ^(W)
SWFC Building Office ^(W)
Swiss & Globa Asset Mgmt AG ^(W)
Swisscom ^(W)

T

Tamo Restaurant ^(H)
Telecom Italia Headquarter ^(W)
Teo Jakob Baar ^(H)
Têtedoie Restaurant ^(H)
Tetrac ^(W)
The Englefield Private House ^(R)
The Wall House ^(R)
TLV Private House ^(R)
Tokyo International Airport,
Terminal 2 – Food Court ^(H)
Torhout Private House ^(R)
Torino Legal Office ^(W)
Townhouse Duomo Hotel ^(H)
Toyota Showroom ^(H)
TP Office ^(W)
Traiteur Dungalmann New Babylon ^(H)
Télévision Suisse Romande ^(H)

U

Uber Company ^(W)
Uberaba Private House ^(R)
Uccle Private House ^(R)
Ugolini Pavia ^(W)
Umicore ^(W)
Unicredit International Center ^(W)
Unione Fiduciaria HQ ^(W)

V

Vamnous Restaurant,
Olympiacos Stadium ^(H)
Varsavia Private House ^(R)
Väth E.V. Berlin Office ^(W)
VM Altamura Private House ^(R)

W

W.I.N.D. Private House ^(R)
Who's Who Showroom Milano ^(H)
Wireless Private House ^(R)
W.Horizon Private House ^(R)

X

XAL GmbH ^(W)
Xantippe ^(H)

Y

Youtube ^(W)

Z

Zarzo Restaurant ^(H)
Zheng's Private House ^(R)
Zoetelief Restaurant ^(H)
Zone Hotel ^(H)